

شركة مناجم
الفوسفات
الأردنية م.ع.م.

www.jpmc.com.jo



تقرير
الاستدامة
20
22
نمو مبني على القيم



**حضرة صاحب الجلالة
الملك عبد الله الثاني ابن الحسين المعظم**



**حضرة صاحب السمو الملكي
الأمير الحسين بن عبد الله الثاني ولي العهد**

جدول المحتويات

1. كلمة الرئيس التنفيذي
2. نبذة عن هذا التقرير
3. نبذة عن شركة مناجم الفوسفات الأردنية
4. اطار اعداد تقرير الاستدامة- بورصة عمان
 - 4.1 اعداد تقارير الاستدامة
 - 4.2 اطار الإبلاغ عن الاستدامة - اهداف التنمية المستدامة
5. الأهمية النسبية للشركة
6. إفصاحات: بورصة عمان
 - 6.1 المقاييس الموصى بها من ASE
7. الإفصاحات: مبادرة الإبلاغ العالمية، المرتبطة بأهداف التنمية المستدامة
 - 7.1 مبادرة الإبلاغ العالمية إفصاحات عامة (GRI : 102)
 - 7.2 الإفصاحات الاقتصادية (GRI : 201)
 - 7.3 الإفصاحات البيئية للمعيار العالمي (GRI : 300)
 - 7.4 الإفصاحات الاجتماعية للمبادرة العالمية لإعداد التقارير (GRI : 400)
8. الشهادات والجوائز
9. أهداف التنمية المستدامة للأمم المتحدة
10. جدول الاختصارات

1. كلمة الرئيس التنفيذي



ونحن في عالم يتسم بمتغيرات متسارعة، يهدف فيه الجميع الى احتلال مكانة متميزة وسط مصاف الرواد والمتميزين، وحيث يسعى الجميع الى امتلاك مفاتيح التميز وأدواته عبر تمكين العنصر البشري، ليقوم بدوره في تحقيق اداء متميز يتسم بالاستدامة، لذا كان لزاماً علينا في شركة مناجم الفوسفات الاردنية ان نعمل كفريق عمل متناغم، يسير في فلك توجهات استراتيجية تمحورت في العام 2022 حول التزامنا الكامل بأن نكون من رواد التعدين المستدامين في العالم وذلك للقناعة الكاملة بأن الاستدامة تحقق أفضل المصالح على المدى الطويل للمُلاك والمساهمين والمجتمع والمستهلكين والموردين.

حيث ركزت الشركة بإستراتيجيتها خلال العام 2022 وما سبقه للاستدامة على القضايا البيئية والاجتماعية والمتعلقة بالحوكمة (ESG) بما يتماشى مع اهداف ورؤية الشركة من أجل اصحاب المصلحة لدينا ولمجتمعاتنا ولكوكبنا بينما نمو ونتقدم في مكانتنا كشركة رائدة في المعايير البيئية والاجتماعية المتعلقة بالحوكمة لصناعة التعدين.

في عام 2022، اتخذنا خطوات كبيرة لإضفاء الطابع المؤسسي على نهج يركز على المعايير البيئية والاجتماعية المتعلقة بالحوكمة مع مؤشرات الأداء الرئيسية (KPIs) والمقاييس والأهداف المنظمة لجعلنا مسؤولين عن إدارة أداؤنا وتحقيق تقدم هادف. وكذلك إيلاء الأهمية لجانب نوعية المنتج والتميز بهذا الجانب وأثمر ذلك عن حصول الشركة على الجائزة الذهبية للعام 2022 من الجمعية الأوروبية لبحوث الجودة (ESQR).

لقد وضعنا مجموعة من الاهداف البيئية والاجتماعية والمتعلقة بالحوكمة تشمل:

- الحد من كثافة انبعاثات الغازات الدفيئة والالتزام بالمعايير العالمية بهذا الخصوص.
- الحد من كثافة استخدام المياه الجوفية وذلك من خلال تحلية مياه البحر (Water Desalination) بطاقة انتاجية من 4-6 مليون متر مكعب، وإعادة تدوير مياه غسيل الفوسفات في مناجم الشيدية للحفاظ على الثروة المائية.

ومن خلال هذا التقرير نسلط الضوء على المبادرات والانجازات البيئية والاجتماعية المتعلقة بالحوكمة وبشركائنا التابعة الى جانب الجهود المبذولة على مستوى الشركة والأهداف الطموحة التي نعمل على تحقيقها. ولكي نظل مسؤولون أمام أصحاب المصلحة لدينا، يتضمن هذا التقرير مؤشرات الأداء الرئيسية والإفصاحات المتعلقة بالقضايا البيئية والاجتماعية المتعلقة بالحوكمة الأكثر أهمية لأعمالنا والمجتمعات التي نتواجد بها، بما يتماشى مع أطر ومعايير الممارسة الرائدة المحلية والعالمية، مثل الرؤية والمبادرة العالمية لإعداد التقارير.

كجزء من التزامنا بالنهوض بخطة ورؤية الشركة للتنمية الاجتماعية والاقتصادية، نعمل على تعزيز الاقتصاد والمجتمع المحلي من خلال تعزيز القوى العاملة المحلية لدينا في جميع المناطق .

كما نلتزم بإعطاء الأولوية للمجتمعات القريبة من أعمالنا، حيث نستثمر بنشاط في جهود التنمية المجتمعية عالية التأثير. ومن الجهود التي نفخر بها بشكل خاص الاستثمار على مدى السنوات السابقة في المجال التعليمي والصحي والمجتمعي.

وصلت القوى العاملة لدينا في العام 2022 الى 2290 موظف جميعهم من الاردنيين اضافة الى عقود تدريب (183) متدرب كما ولا زلنا ملتزمين بتوفير افضل الخدمات الصحية للعاملين لدينا والمحافظة على السلامة العامة في جميع مواقع الشركة.

وقد كنا من اوائل الشركات التي اصدرت تقارير المسؤولية الاجتماعية (Corporate Social Responsibility CSR) في عام 2010 عن اهدافنا البيئية والاجتماعية ونحن نعي جيداً مسؤولياتنا تجاه خدمة أصحاب المصالح. ونعمل بجدٍ لتضمين استراتيجيتنا وعملياتنا وموظفينا وثقافتنا بالمعايير البيئية والاجتماعية المتعلقة بالحوكمة كوننا رواداً في هذه القضايا، ونتطلع لنمو مبني على القيم.

وفي الختام اتوجه بالشكر لموظفي الشركة على عملهم الدؤوب ومساهماتهم في نجاح الشركة كما واقدم شكري وامتناني الى مجلس ادارة الشركة والى مساهميها الذين شاركوا في دعم وتمكين اجراءات الشركة المستدامة.

المهندس عبدالوهاب الرواد

الرئيس التنفيذي

2022

2. نبذة عن هذا التقرير

يسر شركة مناجم الفوسفات الأردنية المساهمة العامة المحدودة تقديم تقريرها عن الاستدامة لعام 2022، وفقاً لمعايير الاستدامة المعمول بها. ويوضح كيفية معالجة التأثيرات الأساسية لانشطتها على الاقتصاد والبيئة والمجتمع بما يؤكد الالتزام بالتنمية المستدامة وتحقيق أهداف الاستدامة. تسعى شركة مناجم الفوسفات الأردنية لتحقيق معايير اجتماعية واقتصادية وبيئية أكبر لتعزيز استدامة العمليات التجارية بالإضافة إلى المرونة والرفاهية للمجتمعات المحلية والمجتمع بشكل عام.

فترة التقرير

يغطي هذا التقرير السنة المالية من 1 كانون الثاني 2022 الى 31 كانون الأول 2022.

3. نبذة عن شركة مناجم الفوسفات الأردنية

تأسست شركة مناجم الفوسفات الأردنية خلال عام 1949 وتم تحويلها الى شركة مساهمة عامة خلال عام 1953، ومن غاياتها القيام بالتنقيب وتعدين وتسويق الفوسفات وصناعة الأسمدة والمساهمة في انشاء صناعات ذات علاقة يتم انتاج الأسمدة الكيماوية في المجمع الصناعي في العقبة، ويتم استخراج الفوسفات بشكل رئيس من مناجم الشيدية والوادي الأبيض والحسا. وتقوم الشركة بإنتاج الأسمدة الكيماوية والمنتجات المتعلقة بها من خلال شركاتها التابعة.

يقع المقر الرئيس للشركة في 7 شارع الشريف الرضي - الشميساني - عمان

ص.ب. (30) عمان 11118

المملكة الأردنية الهاشمية

www.jpmmc.com.jo

رؤيتنا:

الريادة والتميز والإستدامة في قطاع التعدين والأسمدة الفوسفاتية ضمن أعلى معايير الجودة والحفاظ على البيئة.

رسالتنا:

تقوم شركة الفوسفات بأعمال التنقيب والتعدين للفوسفات وتطوير منتجات مبتكرة بمواصفات ذات جودة عالية ومنافسة على المستوى العالمي من خلال توظيف التكنولوجيا الحديثة وتدريب وتأهيل كوادرها البشرية مراعية كافة جوانب التنمية المستدامة لعملياتها على البيئة والمجتمع.

غايتنا:

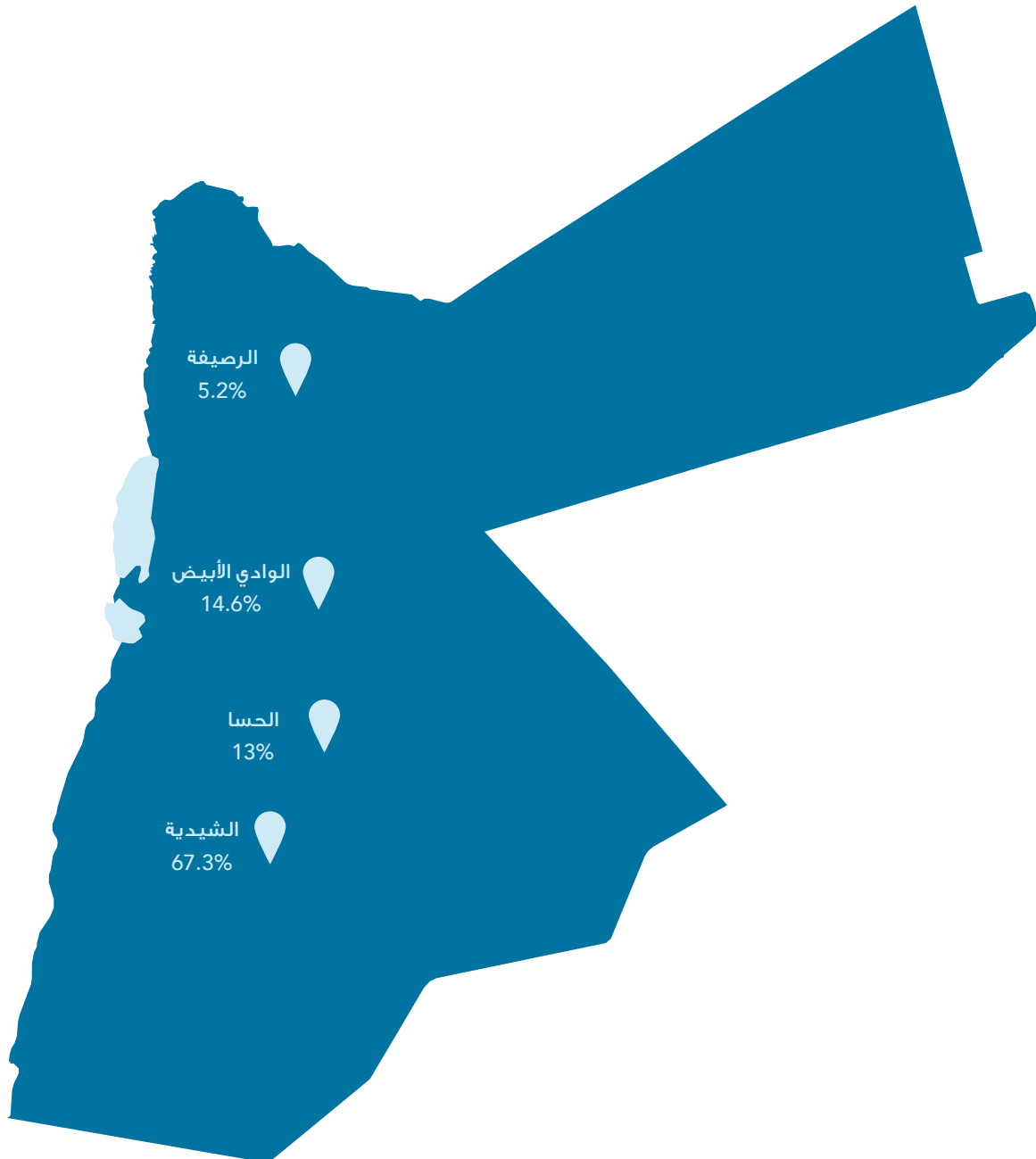
تحويل الفوسفات الخام الى غطاء نباتي حيوي ومستدام.

ادأونا

تقوم شركة مناجم الفوسفات الأردنية بإنتاج الفوسفات الجاف الجاهز من مناجم الشركة المتواجدة في الرصيفة والوادي الأبيض والحسا والشيدية كما وتقوم بإنتاج ثنائي امونيوم فوسفات DAP وحامض الفوسفوريك وحامض الكبريتيك وفلوريد الألومنيوم في المجمع الصناعي في العقبة.

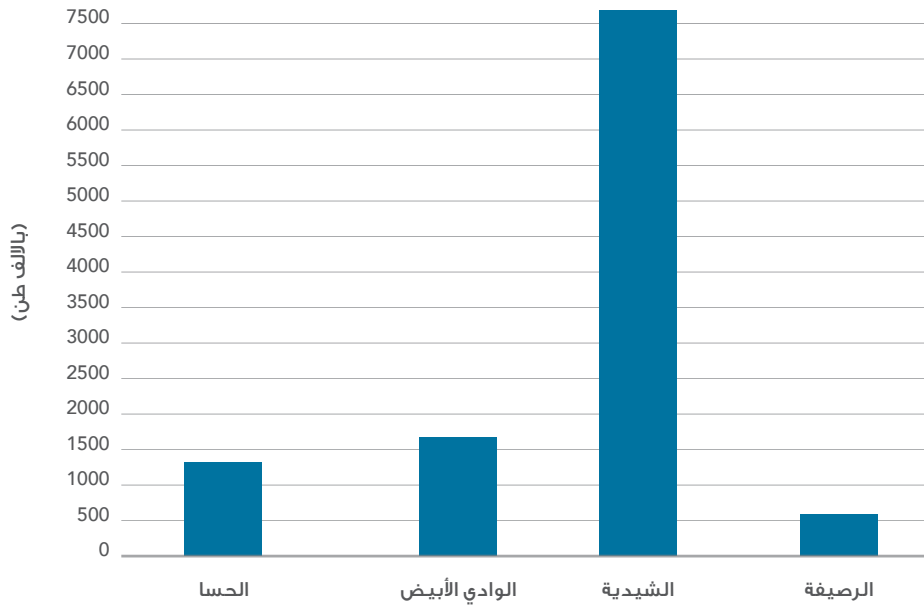
الفوسفات:

بلغ إنتاج الفوسفات الجاف من مناجم الشركة المتواجدة في الرصيفة والوادي الأبيض والحسا والشيدية في الأردن لعام 2022 ما مجموعه 11,3 مليون طن بزيادة نسبتها 12.41% عن عام 2021.

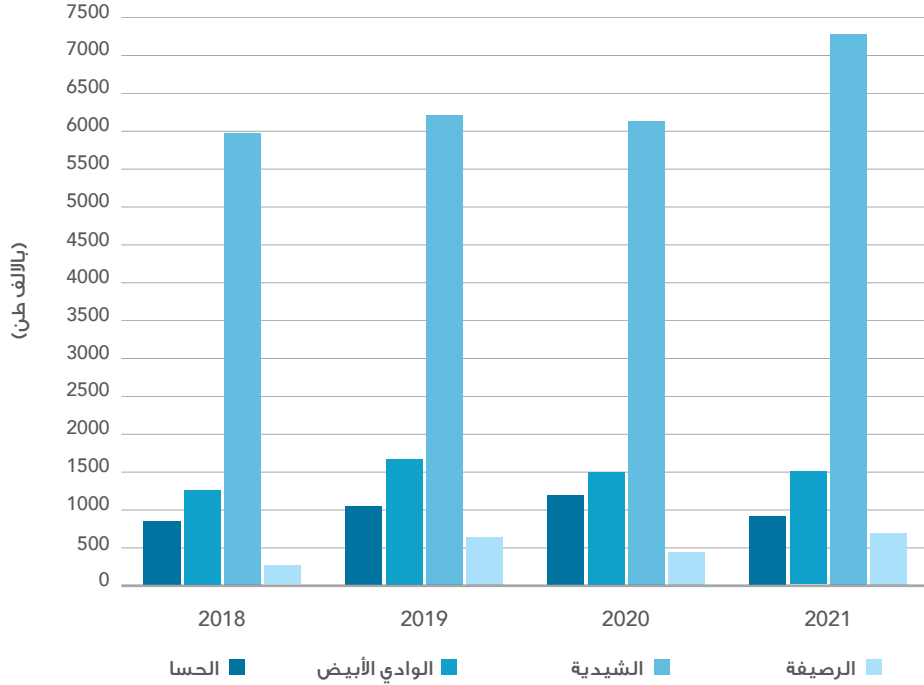


2022

كميات إنتاج الفوسفات الجاف من مناجم الشركة للعام 2022:

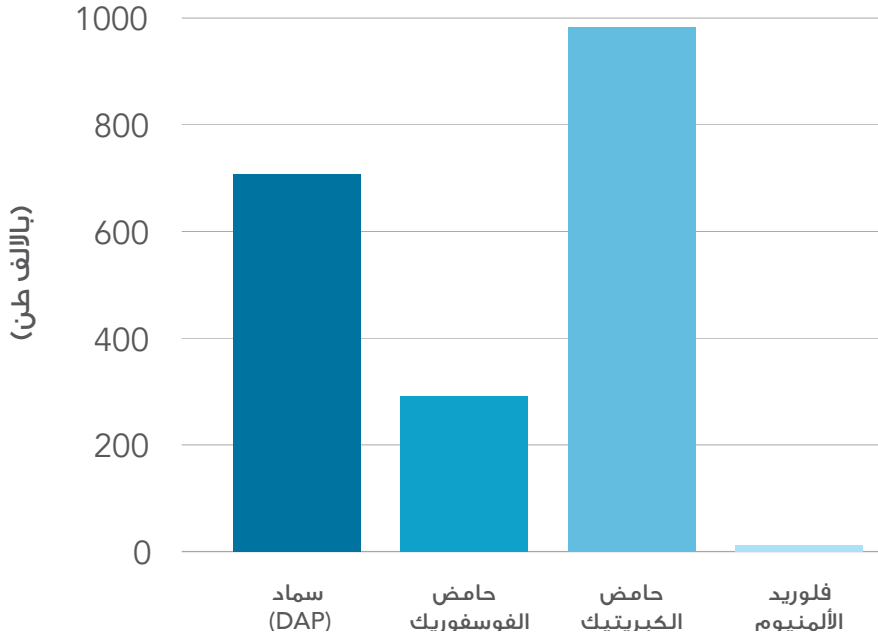


كميات إنتاج الفوسفات الجاف من مناجم الشركة للأعوام 2021-2018:

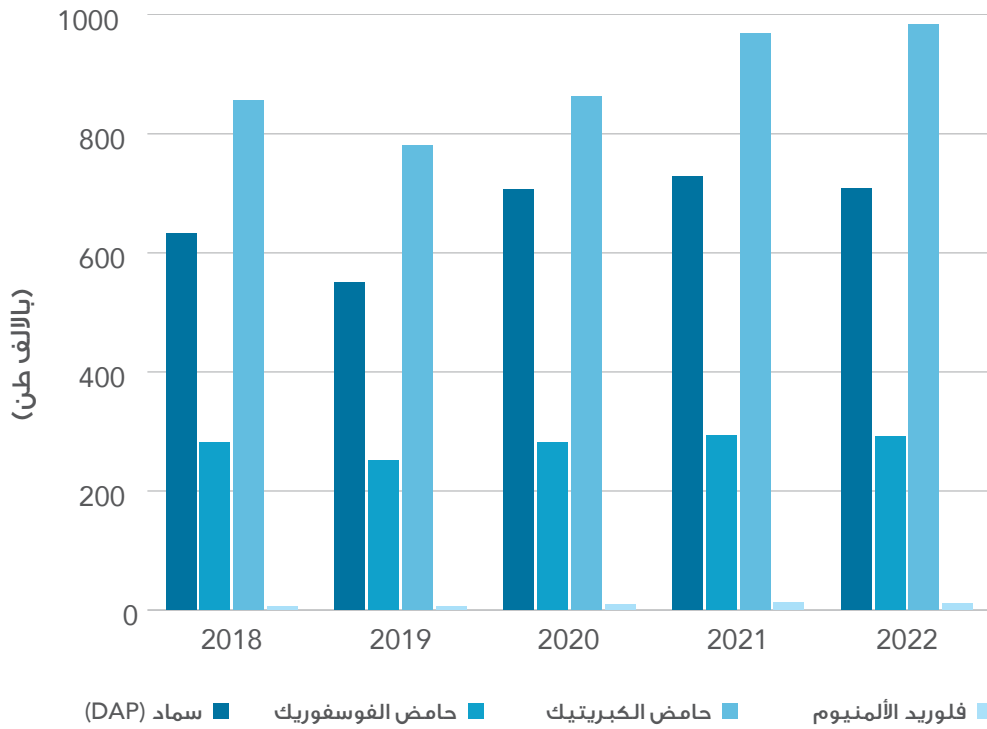


منتجات الأسمدة في المجمع الصناعي:

بلغت كميات الإنتاج في المجمع الصناعي في العقبة من الأسمدة الفوسفاتية في عام 2022 كما يأتي:

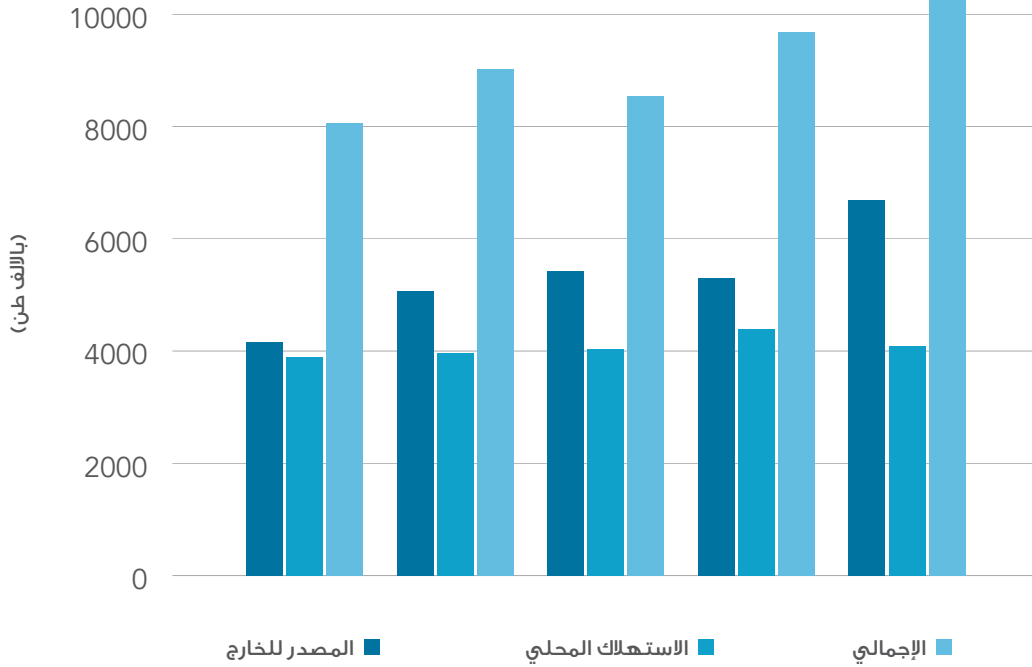


كميات إنتاج المجمع الصناعي في العقبة للأعوام من 2018-2022:

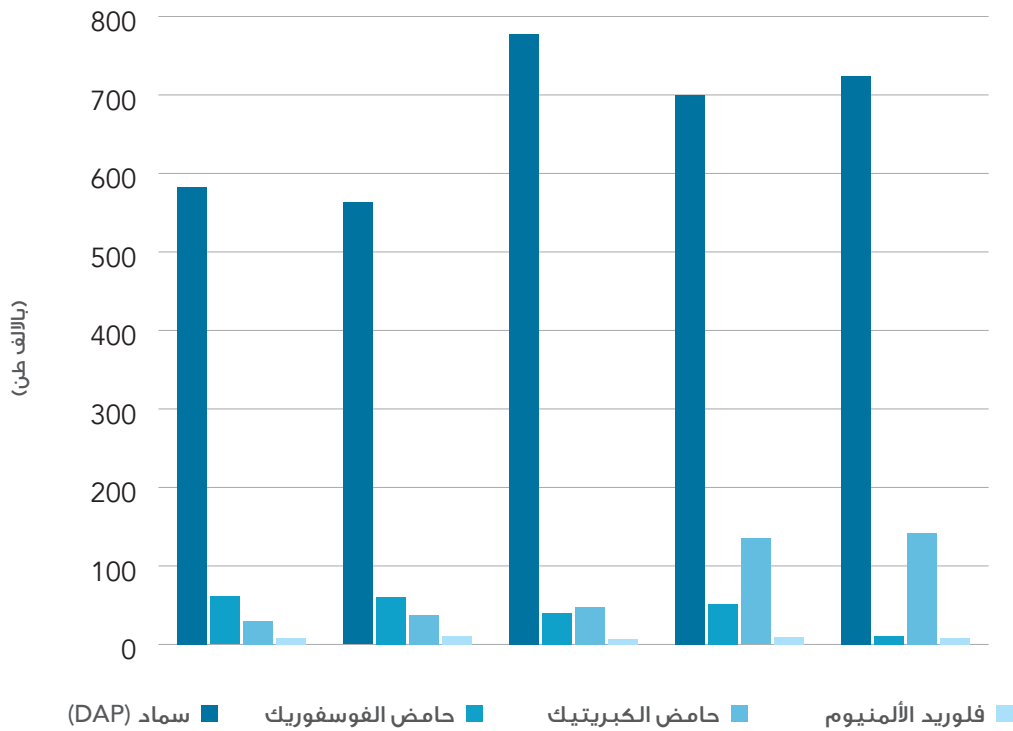


2022

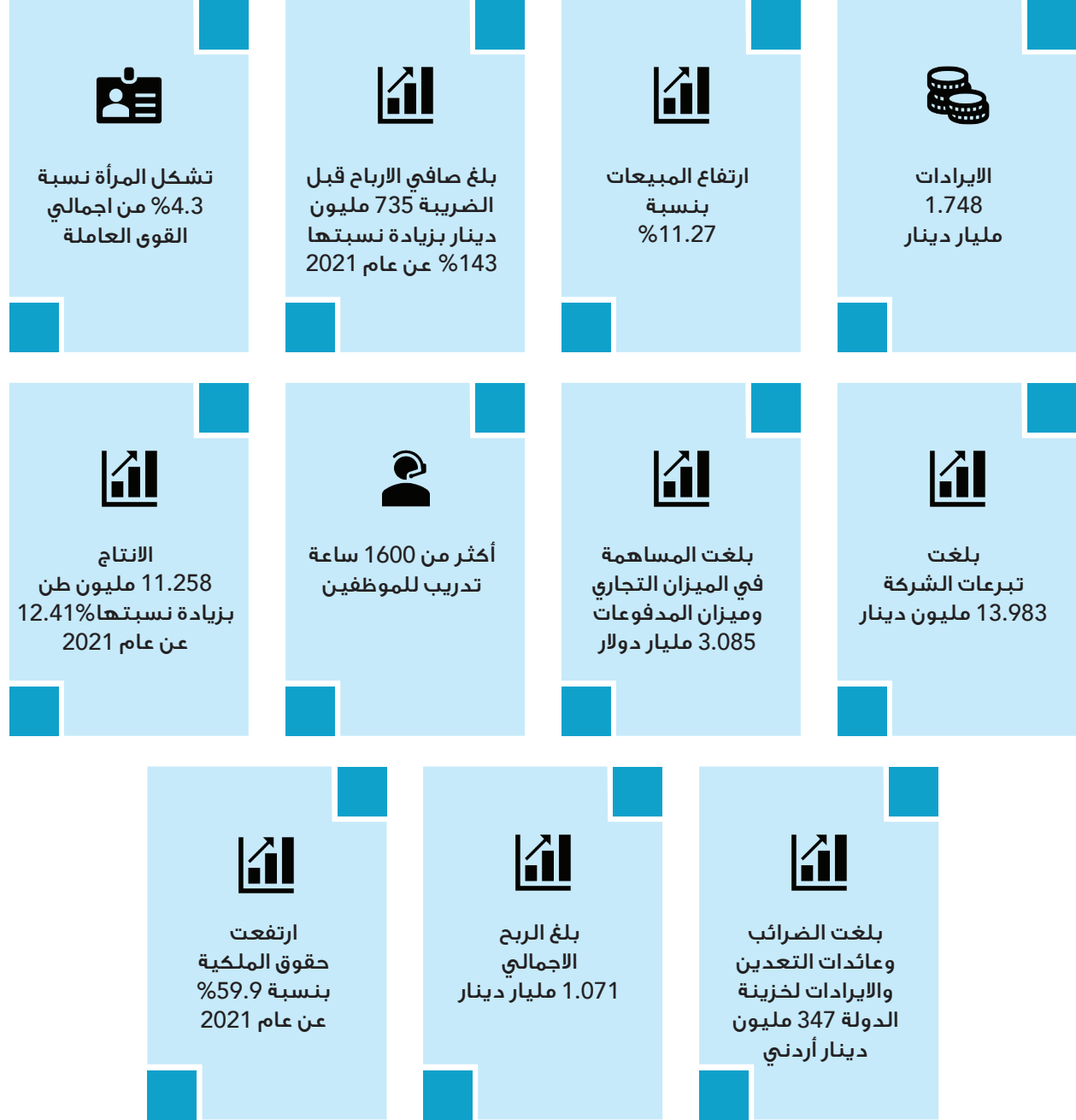
مبيعات الشركة من الفوسفات الخام للأعوام 2018-2022:



مبيعات الشركة من الأسمدة الكيماوية من منتجات المجمع الصناعي للأعوام 2018-2022:



أبرز الانجازات لعام 2022:



2022

أهم المؤشرات المالية للعوام 2018 - 2022:

(بالألف دينار)

2018	2019	2020	2021	2022	التفاصيل
674,439	640,793	607,385	1,077,779	1,748,265	صافي إيرادات المبيعات
(713,390)	(620,203)	(579,312)	(741,416)	(1,031,120)	اجمالي مصاريف الشركة
(47,544)	20,590	28,073	336,363	717,145	صافي (الخسائر) الارباح المجمعة
6,947	6,143	3,802	2,296	2,318	فوائد قروض
234,843	222,921	218,984	225,626	231,823	صافي الموجودات الثابتة
379,313	330,194	33,606	661,676	1,222,763	الموجودات المتداولة
1,146,786	1,173,205	1,144,196	1,505,176	2,071,836	مجموع الموجودات
596,164	595,270	609,576	928,598	1,484,482	صافي حقوق الملكية
82,161	63,776	52,959	42,539	34,975	القروض الدائنة طويلة الاجل
336,651	320,937	291,636	344,501	391,736	المطلوبات المتداولة
16,500	8,250	16,500	165,000	(*)247,000	الأرباح الموزعة
84:16	86:14	89:11	93:7	97:3	نسبة المديونية
2,15	2,6	1,63	27,46	46,20	نسبة خدمة الدين /مرة
1,12	1,03	1,12	1,921	3,026	نسبة التداول /مرة
0,573	265	0,352	4,060	8,672	حصة السهم من (خسارة) صافي الربح /الدينار
2,84	2,77	3,51	17,94	35,7	سعر الاغلاق للسهم (دينار)

* وتوزيع اسهم مجانية بواقع 200% من رأس المال الاسمي للشركة والبالغ 82,500 مليون دينار.

المدفوعات لخزينة الدولة والمؤسسات العامة خلال عام 2021 و 2022:
مدفوعات الشركة

(بالألف دينار)

السنة		
2021	2022	
		وزارة المالية:
30,785	104,236	عائدات التعدين
1,238	5,900	رسوم الجمارك
6	125	رسوم طوابع الواردات
6,962	69,813	ارباح موزعة عن عام 2021 - 2020
2,511	8,309	دائرة الأراضي والمساحة
22,325	149,401	الضريبة على الدخل وعلى المدفوعات الخارجية والمبيعات
1,574	1,815	ضريبة الدخل رواتب المستخدمين
9,498	9,909	مساهمة الشركة والمستخدمين في الضمان الاجتماعي
2,419	2,909	شركة تطوير العقبة
421	1,364	مديرية الأمن العام/ بدل حراسات مواقع الإنتاج
1,257	1,671	المؤسسة الاقتصادية والاجتماعية للمتقاعدين العسكريين/ أجور حراسات
1,701	1,815	المديرية العامة لقوات الدرك
12,536	10,823	سلطة المياه
14,842	15,364	شركات الكهرباء
231	225	منطقة العقبة الاقتصادية الخاصة (خدمات تشغيل الموانئ)
27	161	هيئة تنظيم قطاع الطاقة والمعادن
108,333	383,840	المجموع
7,144	21,972	مدفوعات الشركات التابعة لخزينة الدولة

4. اطار عمل التقرير

تم إعداد تقرير الاستدامة وفقاً للممارسات الأساسية للمنظمات في جميع أنحاء العالم لتوصيل آثارها الاقتصادية والبيئية والاجتماعية. تلخص هذه المقدمة ثلاثة أطر مهمة مستخدمة لإعداد تقارير الاستدامة: معايير المبادرة العالمية لإعداد التقارير (GRI)، وإرشادات بورصة عمان (ASE)، تشجع بورصة عمان (ASE)، كجزء من مبادرة أسواق الأوراق المالية المستدامة، الشركات المدرجة على إعداد تقارير الاستدامة. من خلال ربط بيانات أداء الاستدامة بالبيانات المالية، بهدف زيادة وعي المستثمرين، وتعزيز الاهتمام بالتنمية المستدامة، وتشجيع الاستثمار في المبادرات الخضراء.













أهداف التنمية المستدامة (SDGs)، التي اعتمدها الأمم المتحدة، والتي تمكن المنظمات من مواءمة جهود الاستدامة مع أهداف التنمية المستدامة (SDGs) لقياس مساهماتها في تحقيق هذه الأهداف. وتوفر هذه الأطر للمنظمات أدوات فعالة للإبلاغ عن ممارسات الاستدامة الخاصة بها والمساهمة في مستقبل أكثر استدامة.

الصفحات التالية هي تفصيل لإفصاحات ASE و GRI (مرتبطة بأهداف التنمية المستدامة). تجمع بورصة عمان بين البؤر البيئية والاجتماعية والحوكمة (ESG من مبادئ الأمم المتحدة للتنمية المستدامة) و GRI، والتي تم تقسيمها إلى أربع فئات رئيسية من الإفصاحات (قبل إصدار المبادئ التوجيهية الخاصة بالقطاع) بما في ذلك: الإفصاحات الاقتصادية والبيئية والاجتماعية.

إطار تقرير الاستدامة – مؤشر التقارير العالمية

تستخدم المعايير من قبل أكثر من 10000 منظمة في أكثر من 100 دولة، وتعمل على تطوير ممارسة الإبلاغ عن الاستدامة، وتمكين المنظمات وأصحاب المصلحة (المالكون) من اتخاذ إجراءات تخلق منافع اقتصادية وبيئية واجتماعية للجميع.

تحديث 2021 لمعايير المبادرة العالمية لإعداد التقارير (GRI) المحدث لعام 2021 للمعايير المترابطة لتوفير تأثيرات شاملة للمؤسسة على الاقتصاد والبيئة والناس. اعتباراً من عام 2021، تتكون معايير GRI من ثلاثة أقسام من المعايير: المعايير العالمية ومعايير القطاع ومعايير الموضوع. يتم تطبيق جميع المعايير العالمية الثلاثة على إعداد التقارير وفقاً لمعايير القطاع ويتم تحديد معايير الموضوع وتطبيقها على القطاع القابل للتطبيق بشكل مباشر وعلى معلومات محددة حول الشركة، على التوالي.

GRI Standards					
Universal Standards		Sector Standards		Topic Standards	
GRI 1	Requirements and principles for using the GRI Standards				
		GRI 11	GRI 12	GRI 13	GRI 201
					GRI 403
GRI 2	Disclosures about the reporting organization				
		GRI 14	GRI 15	GRI 16	GRI 415
					GRI 303
GRI 3	Disclosures and guidance about the organization's material topics				
		GRI 17	GRI 18	...	GRI 205
					...

إطار تقرير الاستدامة – بورصة عمان

دليل – إرشادات لإعداد تقارير الاستدامة، تم تطويرها من قبل بورصة عمان (2018) لإعداد شركة عامة مدرجة في وضع تقرير الاستدامة من أجل (1) رفع مستوى الوعي بين الشركات المدرجة بأهمية الاستدامة وفوائدها يتراكم لهم. (2) تشجيع الشركات المدرجة على إصدار تقرير الاستدامة بشكل دوري، مع توضيح الأداء والممارسات المتعلقة بالتأثيرات والعلاقات البيئية؛ (3) تقديم إرشادات حول خطوات الكشف عن أداء الاستدامة.

تهدف مبادرة أسواق الأوراق المالية المستدامة (SSE)، التي أطلقتها الأمم المتحدة (ونظمتها منظمة التجارة والتنمية التابعة للأمم المتحدة، والميثاق العالمي للأمم المتحدة، ومبادئ الاستثمار المسؤول التي تدعمها الأمم المتحدة، ومبادرة تمويل برنامج الأمم المتحدة للبيئة) إلى تشجيع البورصات على تحقيق أهداف التنمية المستدامة، والتي تستند إلى الحفاظ على الأداء الداخلي أو تحسينه، والمسؤولية الاجتماعية المتميزة، والالتزام بمعايير حوكمة الشركات. (البيئية، الاجتماعية، الحوكمة (ESG) انضمت بورصة عمان إلى مبادرة الأمم المتحدة لأسواق الأوراق المالية المستدامة في عام 2016.

إن انضمام بورصة عمان إلى مبادرة الاستدامة SSE وتشجيع الشركات المدرجة على إعداد تقارير الاستدامة سيساهم في ما يلي:

- زيادة وعي المستثمرين من خلال ربط بيانات الأداء المتعلقة بالاستدامة ببيانات الأداء المالي للشركة، حيث أن إفصاح الشركة عن المخاطر المتعلقة بنشاط الشركة التجاري يمكن المستثمرين من تقييم تأثير هذه المخاطر على عمليات الشركة.
- جعل الشركات المدرجة أكثر اهتماماً بقضايا التنمية المستدامة والمساهمة بشكل فعال في حماية البيئة.
- تشجيع الحكومة والشركات على توجيه استثماراتها نحو أولويات التنمية المستدامة، مثل إصدار ما يعرف بالسندات الخضراء.
- مواكبة المتطلبات العالمية والاتجاهات الحديثة المتعلقة بالإفصاح عن كافة الأمور المالية وغير المالية للشركات.

4.1 إعداد تقارير الاستدامة

الهدف الأساسي من إعداد تقارير الاستدامة هو قياس أداء الشركة فيما يتعلق بتحقيق الأهداف المختلفة للتنمية المستدامة بالإضافة إلى الإفصاح عن هذا الأداء لجميع أصحاب المصلحة الداخليين والخارجيين بحيث يتضمن بطريقة شفافة وواضحة مساهمات الجهة بهدف تقليل المخاطر وضمان استمرارية عمل الشركة في المستقبل (المخاطر والفرص المحيطة بها).

خطوات:

يبدأ استكمال الإفصاح عن التقارير بدمج مفهوم الاستدامة في الأنشطة اليومية للشركة، ثم تقوم الشركة بتشكيل فريق الاستدامة من الموظفين المؤهلين للتواصل مع أصحاب المصلحة ذوي الصلة لترتيب أهداف الاستدامة والأولويات التي تسعى الشركة إلى تحقيقها، وتحديد الجوانب التي تعتبرها الشركة ضرورية للإفصاح عنها، ثم تحديد مؤشرات الأداء الرئيسية لقياس هذه الجوانب.

1. دمج الاستدامة في الأنشطة والعمليات اليومية للشركة

قامت الشركة التي ترغب في تنفيذ الاستدامة بوضع استراتيجية عامة وخطط عمل مفصلة لتحقيقها، مع مراعاة تكامل المعايير البيئية والاجتماعية والحكومية ووضع الخطة موضع التنفيذ. هذا لدعم العائد المجتمعي وربحية الشركة على المدى الطويل حيث يجب على الشركة دمج مفهوم الاستدامة في أنشطتها اليومية، مما يساهم في تحسين آليات مراقبة وقياس آثار دمج الاستدامة في أنشطة الشركة.

2. تشكيل فريق أو لجنة الاستدامة

تقوم الشركة بتشكيل فريق من مدراء الإدارات المعنية في الشركة يعملون جنبًا إلى جنب لتنفيذ استراتيجية الاستدامة في أقسامهم. يقومون بجمع البيانات المتعلقة بالاستدامة من إداراتهم استعدادًا لتطوير تقرير الاستدامة السنوي.

3. التواصل مع الأطراف ذات العلاقة

قامت الشركة بإشراك الأطراف ذات الصلة عند إعداد تقرير الاستدامة الخاص بها ليشمل أصحاب المصلحة والمنظمين والعملاء والموردين وشركاء الأعمال والمساهمين والموظفين والمجتمع. لم يعد دور الشركة يقتصر على إدارة العلاقة مع أصحاب المصلحة فقط، بل يتعلق أيضًا بإشراك الأطراف ذات الصلة لتمكين الشركة من فهم احتياجاتهم والاستجابة للتوقعات وتحديد القضايا ذات الأولوية بالنسبة لهم. استراتيجية شاملة تلبي هذه الاحتياجات.

4. تحديد الجوانب المادية

قامت الشركة بتحديد الجوانب الأساسية التي تؤثر بشكل مباشر / غير مباشر على قدرتها على أداء أعمالها، بحيث لا تقتصر على الجوانب المالية فقط، بل تراعي أيضًا الجوانب الاقتصادية مثل الأداء الاقتصادي والتواجد في السوق، والجوانب المحلية مثل الانبعاثات والطاقة والمياه والجوانب الاجتماعية مثل المساواة في الأجور وحقوق الإنسان.

5. تحديد مؤشرات الأداء

تعمل مؤشرات الأداء الرئيسية على قياس مدى تطبيق خطة الاستدامة. يجب أن تغطي المؤشرات جميع مجالات الإبلاغ عن الإفصاحات مثل تلك الموجودة في مبادرة الإبلاغ العالمية (GRI).

6. تطوير التقرير

باتباع ما ورد أعلاه، سيتم تجميع البيانات واستخدامها لإعداد التقرير ونشره. يجب أن تسعى الشركة إلى الحصول على تعليقات من الأطراف ذات الصلة على التقرير لأغراض تحسين التقرير وتعزيز مقدار المعرفة المكتسبة أثناء دورة إعداد التقارير ونتيجة لذلك.

4.2 إطار الإبلاغ عن الاستدامة - أهداف التنمية المستدامة

أهداف التنمية المستدامة (SDGs) هي مجموعة من 17 هدفاً عالمياً اعتمدها الدول الأعضاء في الأمم المتحدة في عام 2015 كجزء من خطة التنمية المستدامة لعام 2030. تهدف هذه الأهداف إلى معالجة التحديات الاجتماعية والاقتصادية والبيئية الأكثر إلحاحاً التي تواجه عالمنا اليوم. توفر أهداف التنمية المستدامة إطاراً شاملاً للمنظمات لمواءمة جهود الاستدامة لديها وقياس مساهماتها في تحقيق هذه الأهداف.

يمكن إعداد تقارير الاستدامة المستند إلى أهداف التنمية المستدامة المؤسسات من توصيل أداء الاستدامة وتأثيراتها بطريقة منظمة وموحدة. يساعد أصحاب المصلحة، بما في ذلك المستثمرين والعملاء والموظفين والمجتمعات، على فهم كيفية مساهمة المنظمات في جدول أعمال الاستدامة العالمية الأوسع.

تغطي أهداف التنمية المستدامة مجموعة واسعة من القضايا، بما في ذلك القضاء على الفقر، والصحة والرفاهية، والتعليم، والمساواة بين الجنسين، والطاقة النظيفة، والاستهلاك والإنتاج المسؤولين، والعمل المناخي، والحفاظ على التنوع البيولوجي، من بين أمور أخرى. يمكن للمنظمات تحديد أهداف التنمية المستدامة الأكثر صلة بعملياتها وتركيز جهودها على تقديم مساهمات إيجابية في تلك المجالات.

من خلال الإبلاغ عن توافرها مع أهداف التنمية المستدامة، يمكن للمنظمات إظهار التزامها بالتنمية المستدامة والشفافية في مواجهة التحديات العالمية. علاوة على ذلك، يقدم تقرير الاستدامة المستند إلى أهداف التنمية المستدامة لغة وإطار عمل مشتركين لمقارنة وقياس أداء الاستدامة للمنظمات المختلفة عبر القطاعات والمناطق.

لتقديم تقارير فعالة عن أهداف التنمية المستدامة، تحتاج المنظمات إلى تحديد الأهداف والغايات ذات الصلة التي تتماشى مع عملياتها، وتحديد أهداف وغايات قابلة للقياس، وجمع بيانات موثوقة، والإبلاغ عن التقدم الذي تحرزه. يمكن أن يشمل ذلك دمج أهداف التنمية المستدامة في أطر الإبلاغ عن الاستدامة الحالية، مثل معايير مبادرة الإبلاغ العالمية (GRI)، ورسم خرائط مبادرات الاستدامة الخاصة بهم إلى الأهداف والمؤشرات المحددة التي حددها أهداف التنمية المستدامة.

تعد أهداف التنمية المستدامة بمثابة خارطة طريق للمنظمات للمساهمة في مستقبل أكثر استدامة. من خلال الإبلاغ عن الاستدامة بناءً على أهداف التنمية المستدامة، يمكن للمنظمات عرض جهودها لتعزيز التقدم الاجتماعي وحماية البيئة وخلق قيمة طويلة الأجل لكل من المجتمع وأصحاب المصلحة. من خلال تبني أهداف التنمية المستدامة، يمكن للمنظمات أن تلعب دوراً حاسماً في دفع التغيير الإيجابي وتعزيز التنمية المستدامة على نطاق عالمي. ولقد ساهمت شركة مناجم الفوسفات الأردنية في تحقيق ما مجموعه 14 هدفاً من الأهداف الـ 17 للتنمية المستدامة كما سيرد لاحقاً في هذا التقرير.

أهداف التنمية المستدامة

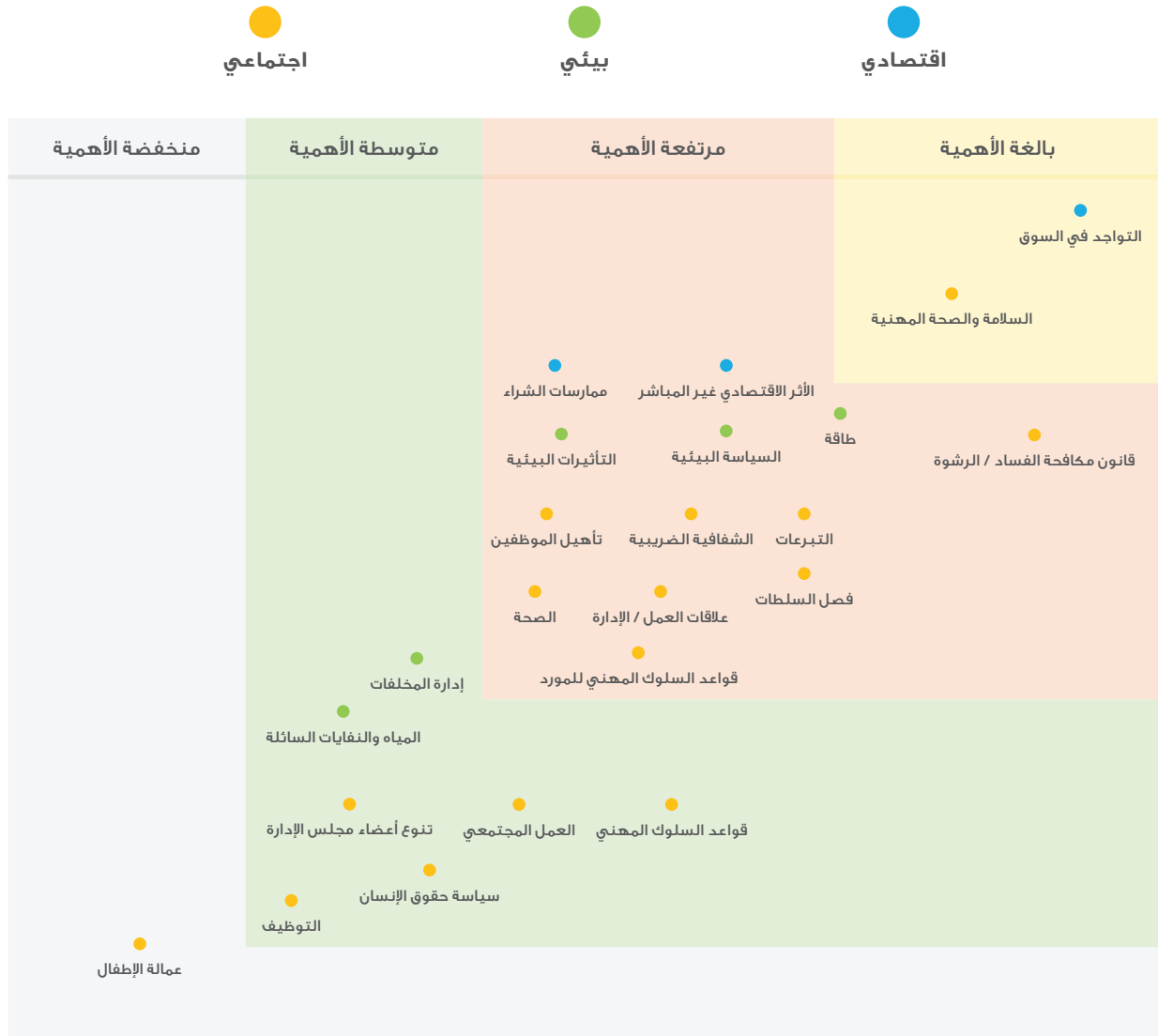


5. الأهمية النسبية للشركة

تعتبر نتائج تقييم الأهمية النسبية للشركة مدخلاً رئيساً لإبراز دور الشركة في تحقيق الاستدامة بمحاورها الثلاث (الاقتصادي، الاجتماعي، البيئي)، حيث ساعد في تحديد موضوعات الاستدامة الأكثر أهمية بالنسبة لأعمال الشركة ومتعاملاتها، إضافة إلى مساهمته في ترتيب الجهود والموارد حسب الأولوية مما أدى إلى توسيع دائرة الأثر الإيجابي لمساهمات ومبادرات الشركة على مستوى المملكة، والذي ظهر جلياً في تقييم الموضوعات الجوهرية للشركة في العام 2022 وفي المراجعات التي تتم بشكل دوري لمدى الأولوية من حيث الأهمية والأثر.

تم تقسيم الموضوعات الجوهرية إلى ثلاث محاور (محور اقتصادي وبيئي واجتماعي) وتم تصنيف كل محور إلى أربعة فئات (بالغة الأهمية، مرتفعة الأهمية، متوسطة الأهمية ومنخفضة الأهمية) وقد جاءت اجمالي نتائج التقييم للمحور الاقتصادي الذي أظهر أعلى أهمية بنسبة (85.42%)، وذلك من خلال احتساب نتائج عدة مدخلات منها (التواجد في السوق، ممارسات الشراء، الأثر الاقتصادي غير المباشر) والتي تم اعتمادها لقياس الأهمية النسبية لهذا المحور. أما فيما يخص المحور البيئي والذي جاء في المركز الثاني من حيث الأهمية النسبية بنسبة (78.75%) وذلك من خلال احتساب نتائج المدخلات التالية (تطوير السياسة البيئية للشركة، استهلاك ومعالجة المياه وكمية النفايات السائلة المنتجة، كمية الطاقة المستهلكة، نسبة الطاقة المتجددة من اجمالي الطاقة المستهلكة، إدارة وإعادة تدوير المخلفات، التأثيرات البيئية لأعمال الشركة) والتي تم اعتمادها لقياس الأهمية النسبية لهذا المحور. أما المحور الاجتماعي فقد جاء في المركز الثالث وبفارق بسيط عن المحور البيئي من حيث الأهمية النسبية حيث بلغت (77.71%) وذلك من خلال احتساب نتائج المدخلات التالية (السلامة والصحة المهنية، علاقات العمل / الإدارة، التوظيف، عمالة الأطفال، سياسة حقوق الانسان، تنوع اعضاء مجلس الإدارة، التبرعات، تأهيل الموظفين، العمل المجتمعي، برامج الرعاية للموظفين، توفير الخدمات الصحية، فصل السلطات، قواعد السلوك المهني للموردين، قواعد السلوك المهني للموظفين، قانون مكافحة الفساد / الرشوة، الشفافية الضريبية).

وقد تم توزيع نسب الموضوعات الجوهرية بالغة الأهمية ومرتفعة الأهمية ومتوسطة الأهمية ومنخفضة الأهمية حسب ما هو موضح في المصفوفة التالية:



الحكم عليها	الوزن
بالغة الأهمية	4
مرتفعة الأهمية	3.99 - 3.0
متوسطة الأهمية	2.99 - 2.0
منخفضة الأهمية	1.99 - 1.0

6. إفصاحات: بورصة عمان

6.1 المقاييس الموصى بها من ASE

توصي بورصة عمان ASE في دليلها بـ 28 مؤشرًا للاستدامة تتعلق بمبادئ الحوكمة والأداء البيئي والمجتمعي للشركات مقتبسًا من وثائق التوجيه الصادرة عن الاتحاد العالمي للبورصات (WFE) والمبادئ التوجيهية لإعداد تقارير الاستدامة ومبادرة الإبلاغ العالمية (GRI).

المقياس	المؤشر	ESG									
استهلاك الطاقة المباشر وغير المباشر	إجمالي استهلاك الوقود مقدراً بالكيلو جول.										
<p>هناك مشاريع وبيانات قابلة للتطبيق بشأن الحد من استهلاك الطاقة وزيادة الكفاءة، لم يتم توفير مؤشرات كمية. على سبيل المثال، أنتج نظام توليد الطاقة الكهربائية الكميات التالية بين الأعوام 2020 – 2022 (ميغاواط ساعة). قامت الشركة بتنويع مصادر الطاقة المستخدمة لضمان استدامة العمليات والتركيز على الغاز الطبيعي لخفض البصمة الكربونية من مصادر الطاقة المستخدمة.</p> <table border="1"> <thead> <tr> <th colspan="3">توليد الطاقة الكهربائية في المجمع الصناعي</th> </tr> <tr> <th>2022</th> <th>2021</th> <th>2020</th> </tr> </thead> <tbody> <tr> <td>139,5 جيجاوات ساعة</td> <td>71,62 جيجاوات ساعة</td> <td>120,5 جيجاوات ساعة</td> </tr> </tbody> </table>			توليد الطاقة الكهربائية في المجمع الصناعي			2022	2021	2020	139,5 جيجاوات ساعة	71,62 جيجاوات ساعة	120,5 جيجاوات ساعة
توليد الطاقة الكهربائية في المجمع الصناعي											
2022	2021		2020								
139,5 جيجاوات ساعة	71,62 جيجاوات ساعة	120,5 جيجاوات ساعة									
إجمالي كمية المياه المستهلكة، المعاد تدويرها، أو المستصلحة (متر مكعب)	إدارة المياه										
<p>1. تمتلك شركة مناجم الفوسفات الأردنية (JPMC) محطتان عاملتان لمعالجة مياه الصرف الصحي وتستخدم مياه الصرف الصحي المعالجة لري الأشجار في ميناء التصدير. 2. انشاء محطة معالجة مياه عادمة في منجم الشيدية بقدرة 900 متر مكعب في اليوم. 3. مشروع معالجة مياه الصرف الصحي الفوسفاتية في مناجم الشيدية مع شركة Engicon المحلية لمعالجة وإعادة تدوير 10000 متر مكعب في اليوم على أساس (BOT) (بناء، تشغيل، نقل). من المتوقع أن يكتمل المشروع بنهاية عام 2024. وسيتم استخدام الطاقة الشمسية في هذا المشروع.</p>		البيئي									
إجمالي كمية النفايات المتولدة، المعاد تدويرها، أو المستصلحة مصنفة تبعاً للنوع والوزن.	إدارة المخلفات										
<p>ومع ذلك، يتم إعادة استخدام جميع المياه بما في ذلك مياه الأمطار في الصناعة وكذلك من خلال العمليات التشغيلية في المصانع، وهناك أجهزة لمراقبة أي تغير في المياه العائدة إلى البحر واستخدامها في عمليات التبريد. كما توجد محطتان عاملتان لمعالجة مياه الصرف الصحي، واحدة في الميناء البري والأخرى في الميناء البحري، وتستخدم المياه المعالجة في عمليات ري الأشجار. مع ملاحظة الإجراءات المتعلقة بالنفايات الخطرة، لم تقم الشركة بالإبلاغ عن البيانات.</p>											
تقوم الشركة بنشر ومتابعة سياساتها تجاه البيئة التي تتضمن الإجراءات التي تتخذها الشركة لإدارة الأنشطة البيئية بهدف منع الأثار الضارة على الطبيعة أو تخفيفها	السياسة البيئية										
تتحمل الشركة اي مسؤولية قانونية لتأثيرات نتائج أعمالها وانشطتها على البيئة قامت الشركة بإعادة تأهيل وتطوير مناطق التعدين السابقة في مدينة الرصيفة لغايات تحسين البيئة المحيطة وإستغلالها بما يخدم المجتمع وأبناء منطقة الرصيفة.	التأثيرات البيئية										
قامت شركة مناجم الفوسفات الأردنية باستبدال عملياتها بالمجمع الصناعي بالغاز الطبيعي بدلاً من زيت الوقود والديزل.											

وقعت الشركة اتفاقية مع الجمعية العلمية الملكية لبناء ومتابعة وحدتين لمراقبة جودة الهواء لقياس تركيز الغبار الكلي العالق في الهواء في المناطق المحيطة بمناجم وادي الأبيض والحسا إلكترونياً مع وزارة البيئة.

يتم استيفاء جميع المواد الكيميائية الخطرة والنفايات الصلبة والسائلة على التوالي مع اللوائح المقابلة التي تحكمها من قبل وزارة البيئة. هذه تتعلق بالمراقبة الدورية لكميات النفايات الصلبة والسائلة والتخلص منها.

المقياس		المؤشر	ESG
2022	2021		
161	175	عدد موظفي الفئة القيادية	
22 (13,6% of total)	24 (13,7% of total)	عدد موظفي الفئة القيادية من الاناث	
2290	2153	اجمالي عدد الموظفين	
99	99	اناث	
2191	2054	ذكور	
		اجمالي عدد الموظفين حسب عقد العمل	
1956	2116	دائم / مصنف شهري	
334	37	مؤقت / عقد عمل محدد المدة	
تمانع الشركة استخدام الاطفال ضمن القوى العاملة		عمالة الاطفال	
تقوم الشركة بمتابعة ونشر سياسة حقوق الانسان التي تتضمن الاجراءات العملية للعناية بحقوق الانسان من خلال تحديد الآثار الضارة التي سوف يخلفها نشاطها التجاري على حقوق الانسان وكيفية معالجة هذه الآثار أو السعي للحيلولة دون حدوثها.		سياسة حقوق الانسان	
يشغل جميع مقاعد مجلس الادارة البالغ عددها تسعة مقاعد ذكور ولا تشغل النساء أي مقعد في مجلس الإدارة		تنوع اعضاء مجلس الادارة (%)	الاجتماعي
			

المقياس		المؤشر	ESG
مقدار التبرعات والمنح التي قامت الشركة بدفعها.		التبرعات	الاجتماعي
المبلغ/دينار أردني	البيان		
1,802,000	المبادرات الملكية السامية		
4,052,500	القطاع الطبي		
3,000,000	انشاء طريق لخدمة قطاع النقل في الجنوب		
1,504,680	المؤسسات العامة		
1,277,867	الجامعات والمدارس والمعاهد العلمية		
656,000	النقابة العامة للعاملين في المناجم والتعدين الاردنية		
485,250	البلديات والمحافظات		
400,000	مشاريع بلدية معان الكبرى		
200,000	طرود الخير		
199,500	الانشطة الرياضية		
184,200	الجمعيات الخيرية		
115,300	النشاطات الدينية والثقافية		
75,000	مؤسسة ولي العهد		
30,000	بنك الطعام		
1,650	جيوب الفقر		
13,983,947	المجموع		

التبرعات التي دفعتها الشركة في الأعوام 2018-2022:

السنة	المبلغ (بالآلاف دينار)
2018	500
2019	1000
2020	6500
2021	2000
2022	14000

المقياس		المؤشر	ESG					
عدد البرامج التدريبية التي التحق بها موظفو الشركة.		تأهيل الموظفين	الاجتماعي					
2022	2021							
105	29	عدد الدورات المنعقدة						
1603	779	عدد الساعات التدريبية						
1494	217	عدد المتدربين						
عدد المبادرات المجتمعية التي قامت بها الشركة.		العمل المجتمعي						
مؤشرات الأداء	الجهة المشرفة على ادارته	حالة الانجاز		التكلفة (دينار اردني)	الفئة المستهدفة	الموقع	تداعيات المبادرة	اسم المبادرة
-	-	قيد الطرح		139,200	البلدية	الشيدية الجفر	بناء على طلب البلدية لتقليل الحوادث	انارة الطريق العام في بلدية الجفر
-	كوادر شركة الفوسفات	قيد الدراسة للعروض		500,000	خدمة المنطقة الصناعية والمجتمع المحلي	العقبة- المجمع الصناعي	نتيجة للحوادث في المنطقة الصناعية خدمة المنطقة الصناعية والمجتمع المحلي	المركز الصحي
-	كوادر شركة الفوسفات	قيد الدراسة للعروض		500,000	المجتمع المحلي	الشيدية	خدمة المجتمع المحلي	المركز الصحي
-	كوادر الدفاع المدني	قيد الطرح	1,200,000	المجتمع المحلي	الشيدية	خدمة المجتمع المحلي	مركز الدفاع المدني	

المقياس	المؤشر	ESG
	الصحة	
<p>التأمين الصحي: تقوم الشركة بتقديم خدمات التأمين الصحي للعاملين في الشركة وعائلاتهم بالإضافة الى المتقاعدين وعائلاتهم. التأمين الصحي للعاملين في الشركة وعائلاتهم: وقد بلغت نفقات التأمين الصحي للعاملين في الشركة وعائلاتهم في الاعوام من 2018 – 2022:</p>		
(بالألف دينار)		
		البيان
2022	2021	2020
2019	2018	
1,683	1,543	1,622
2,483	2,688	
1,910	2,009	1,995
3,160	2,999	
3,593	3,552	3,617
5,643	5,687	
<p>التأمين الصحي لما بعد التقاعد: وقد بلغت نفقات التأمين الصحي لما بعد التقاعد في الأعوام من 2018 – 2022 :</p>		
(بالألف دينار)		
		البيان
2022	2021	2020
2019	2018	
6,430	7,752	6,770
7,173	7,285	
7,424	7,354	6,922
6,736	6,428	
<p>لا يشغر المدير التنفيذي للشركة أي مقعد في مجلس الادارة</p>		
فصل السلطات		
<p>يتم التصويت على القرارات من قبل أعضاء مجلس الادارة بشكل علني</p>		
التصويت السري		
<p>تقوم الشركة بنشر ومتابعة قواعد السلوك المهني للمورد</p>		
قواعد السلوك المهني للمورد		
<p>تقوم الشركة بنشر ومتابعة قواعد السلوك المهني</p>		
قواعد السلوك المهني		
<p>تقوم الشركة بنشر ومتابعة قانون مكافحة الفساد</p>		
قانون مكافحة الفساد		
<p>تقوم الشركة بنشر ومتابعة السياسة الضريبية تحت إشراف مجلس الإدارة</p>		
الشفافية الضريبية		
<p>فيما يتعلق بالتدقيق والوفاء بالالتزامات الضريبية، يتم ترشيح المدققين الخارجيين من قبل لجنة التدقيق الى مجلس الإدارة (BOD) ويتم انتخابهم من قبل الجمعية العمومية في اجتماعها السنوي.</p>		

الاجتماعي

الحاكمية

7. الإفصاحات: مبادرة الإبلاغ العالمية، المرتبطة بأهداف التنمية المستدامة

7.1 مبادرة الإبلاغ العالمية إفصاحات عامة (GRI : 102)

القسم الأول: الملف التنظيمي

يعرض قسم الملف التعريفي التنظيمي الإفصاحات التي توفر نظرة عامة على حجم المؤسسة وموقعها الجغرافي وأنشطتها. توفر هذه الإفصاحات معلومات سياقية تساعد أصحاب المصلحة على فهم فكرة فيما يتعلق بطبيعة الشركة وتأثيراتها الاقتصادية والبيئية والاجتماعية.

القسم الثاني: الإستراتيجية

يقدم قسم الملف التعريفي التنظيمي نظرة عامة على استراتيجية الشركة فيما يتعلق بالاستدامة لتوفير سياق للتقارير اللاحقة والأكثر تفصيلاً باستخدام معايير المبادرة العالمية للتقارير GRI الأخرى. يمكن الاستفادة من مجالات أخرى من التقرير في هذا القسم، لكن القسم يهدف إلى إعطاء نظرة ثاقبة حول القضايا الاستراتيجية بدلاً من تلخيص محتوى التقرير.

القسم الثالث: الأخلاق والنزاهة

في هذا القسم، يتم استخدام مصطلح «شريك تجاري» فيما يتعلق بكلا الإفصاحين. فيما يتعلق بمعايير المبادرة العالمية للتقارير GRI، يتم استخدام «شريك العمل» فيما يتعلق بكلا الإفصاحات. فيما يتعلق بمعايير المبادرة العالمية للتقارير GRI، يشمل «شركاء الأعمال» الموردين والوكلاء وجماعات الضغط والوسطاء الآخرين والمشاريع المشتركة وشركاء الاتحادات والحكومات والزبائن والعملاء.

القسم الرابع: الحوكمة

توفر الإفصاحات في هذا القسم نظرة عامة على:

- هيكل الحوكمة وتكوينه.
- دور أعلى هيئة حوكمة في تحديد أهداف الشركة وقيمتها واستراتيجيتها.
- الكفاءات وتقييم الأداء لأعلى هيئة حوكمة.
- دور أعلى هيئة حوكمة في إدارة المخاطر.
- دور أعلى هيئة حوكمة في الإبلاغ عن الاستدامة.
- دور أعلى هيئة حوكمة في تقييم الأداء الاقتصادي والبيئي والاجتماعي.
- الأجور والحوافز

القسم الخامس: إشراك أصحاب المصلحة

توفر هذه الإفصاحات لمحة عامة عن نهج الشركة تجاه مشاركة أصحاب المصلحة. وهي لا تقتصر على المشاركة التي تم إجراؤها لإعداد التقرير. يتم تناول هذا الموضوع أيضاً في إطار مبادئ شمول أصحاب المصلحة في المبادرة العالمية للتقارير (GRI : 101).

القسم السادس: ممارسة تقديم التقارير

توفر هذه العملية نظرة عامة اتبعتها الشركة لتحديد محتوى تقرير الاستدامة الخاص بها. تتم أيضاً مراجعة العملية التي اتبعتها الشركة لتحديد الموضوعات الجوهرية وحدودها، جنباً إلى جنب مع التغييرات أو إعادة الصياغة. أيضاً، يتم توفير المعلومات الأساسية فيما يتعلق بالتقرير، والمطالبات المقدمة بشأن استخدام معايير المبادرة العالمية للتقارير GRI، ومؤشر سياق المبادرة العالمية للتقارير GRI، ونهج الشركة في السعي للحصول على ضمان خارجي.

102-3 موقع المقر

موقع المقر الرئيسي للشركة

مواقع التعدين (المناجم): الرصيفة والوادي الأبيض والحسا والشيدية

المجمع الصناعي: العقبة

المقر الرئيسي: 7 شارع الشريف الراضي، الشميساني، عمان، الأردن 11118

المملكة الأردنية الهاشمية

102-4 موقع العمليات

عدد البلدان التي تعمل فيها الشركة، وأسماء البلدان التي لديها عمليات مهمة و / أو ذات صلة بالموضوعات التي يغطيها التقرير

<p>- تأسست الشركة الهندية الأردنية للكيماويات ذ.م.م. (IJC)، تحت ملكية شركة مناجم الفوسفات الأردنية، في عام 1992 وتنتج حامض الفوسفوريك، ويقع مقرها في الأردن.</p>	
<p>- تأسست شركة الرؤيا للنقل البري للبضائع، شركة ذات مسؤولية محدودة في عام 2010 ومملوكة لشركة مناجم الفوسفات الأردنية ويقع مقرها في الأردن.</p>	
<p>- تأسست شركة الأسمدة اليابانية الأردنية ذ.م.م. (NJFC) في عام 1992، وهي مملوكة بنسبة 80% من شركة مناجم الفوسفات الأردنية ويقع مقرها في الأردن.</p>	
<p>- تأسست الشركة الأردنية الهندية للأسمدة ذ.م.م. (JIFCO) في عام 2009، وتنتج حامض الفوسفوريك، وهي مملوكة بنسبة 48% من شركة مناجم الفوسفات الأردنية ويقع مقرها في الأردن.</p>	
<p>- تأسست شركة الموانئ الصناعية الأردنية (JIPC) في عام 2009، وهي مملوكة مناصفة بين شركة مناجم الفوسفات الأردنية وشركة البوتاس العربية ويقع مقرها في الأردن.</p>	
<p>- تأسست شركة بتروجوردان أبدي (PJA)، في عام 2010، وتنتج حامض الفوسفوريك، وهي مملوكة بنسبة 50% من شركة مناجم الفوسفات الأردنية ويقع مقرها في اندونيسيا.</p>	

102-5 الملكية والشكل القانوني

طبيعة الملكية والشكل القانوني

شركة مساهمة عامة، يتم تداول أسهمها في سوق عمان المالي.

بصفتها شركة مساهمة عامة مطلوب نشر بعض البيانات المالية والإفصاحات للمستثمرين/ المساهمين على فترات منتظمة.

102-6 أسواق مخدومة

أ. الأسواق التي تقدم خدماتها تشمل:

الموقع الجغرافي حيث يتم تقديم المنتجات والخدمات

بيان أنشطة الشركة حسب المواقع الجغرافية وحجم الاستثمار الرأسمالي في كل منها لعام 2022:

(بالألف دينار)

الموقع	نوع النشاط	حجم الاستثمار الرأسمالي
منجم الرصيفة	إعادة كربلة المخزون	4,521,807
منجم الحسا	إنتاج فوسفات عادي ومغسول	64,382,052
منجم الوادي الأبيض	إنتاج فوسفات عادي ومغسول	30,838,953
منجم الشيدية	إنتاج فوسفات عادي ومغسول ومعوم	297,084,978
المجمع الصناعي/ العقبة	إنتاج حامض الكبريتيك وحامض فوسفوريك وأسمدة (DAP) وفلوريد الألمنيوم	330,815,263
مواقع أخرى		13,627,474
المجموع		741,270,527

ب. القطاع المخدوم

التعدين (مصدر المواد) والزراعة (الكيمياويات والأسمدة): تنفذ شركة مناجم الفوسفات الأردنية أعمال التنقيب عن الفوسفات وتعدينها وتطور منتجات مبتكرة ذات جودة عالية وتنافسية في جميع أنحاء العالم من خلال استخدام التكنولوجيا الحديثة؛ تدريب وتأهيل مواردها البشرية مع مراعاة كافة جوانب التنمية المستدامة للبيئة والمجتمع من خلال عملياتها.

ج. أنواع العملاء والمستفيدين

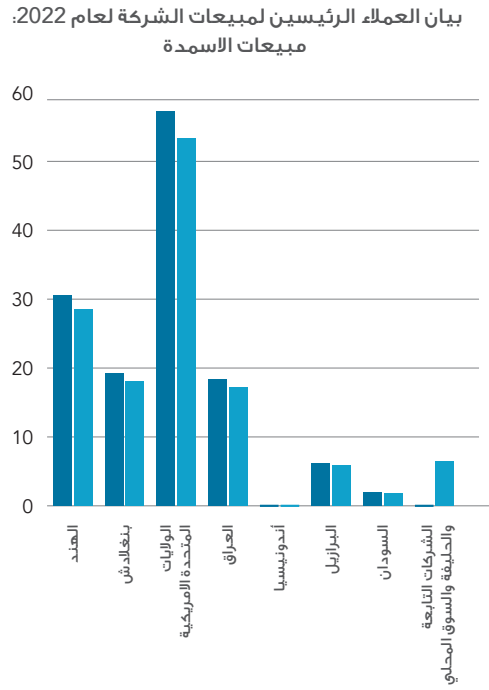
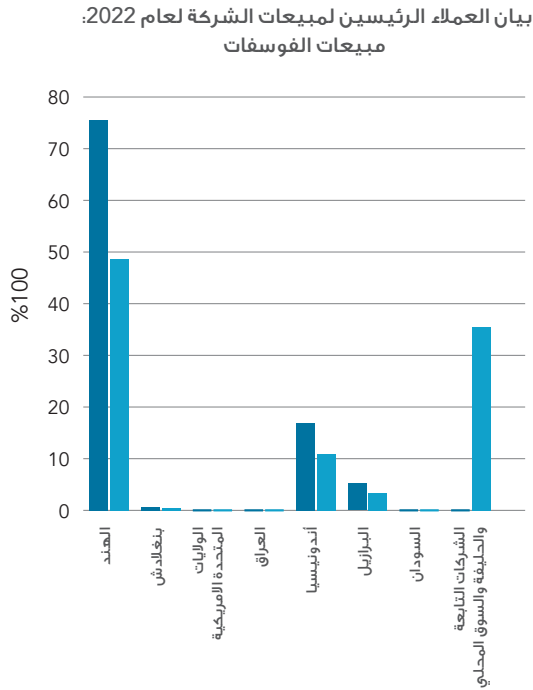
تقوم وحدة الفوسفات باستخراج الفوسفات من المناجم وبيعه للأسواق المحلية والعالمية والشركات المرتبطة بها.

تقوم وحدة الأسمدة بشراء الفوسفات من وحدة الفوسفات واستخدامه في إنتاج الأسمدة وحامض الفوسفوريك وفلوريد الألومنيوم لبيعه للأسواق العالمية والمحلية والشركات المرتبطة بها.

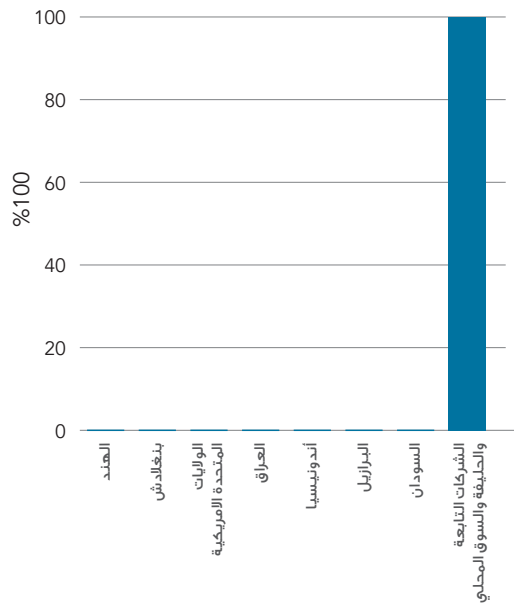
تنتج الشركة الهندية الأردنية للكيمياويات (شركة تابعة) حامض الفوسفوريك ومنتجات كيميائية ثانوية أخرى وتبيعها إلى الأسواق الدولية والشركات المرتبطة بها.

تنتج شركة الأسمدة اليابانية الأردنية (شركة تابعة) أسمدة ومنتجات كيميائية ثانوية أخرى وتبيعها إلى الأسواق الدولية والشركات المرتبطة بها.

بيان العملاء الرئيسيين لمبيعات الشركة لعام 2022:



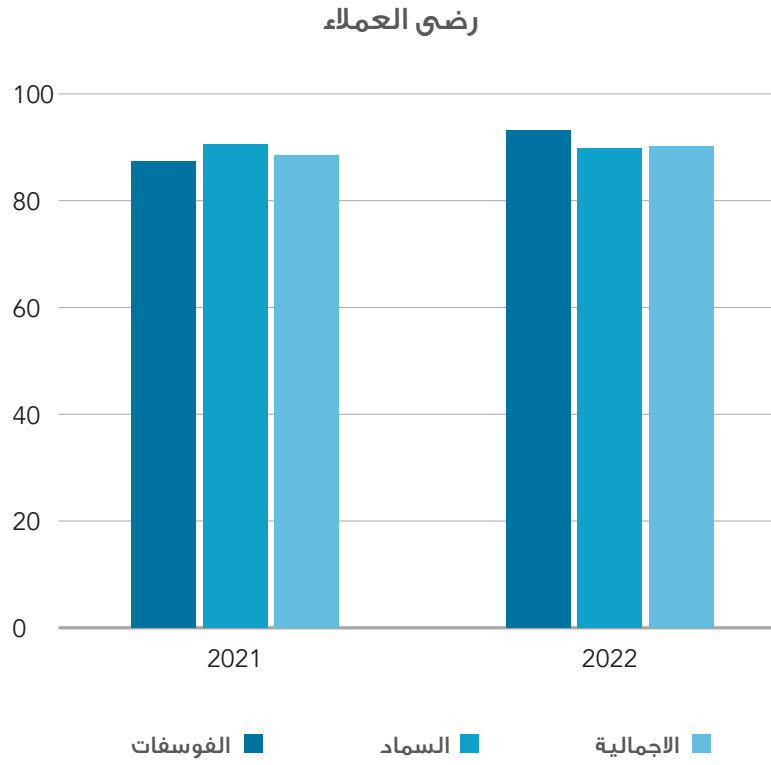
نسبة المتاجرة بالمواد الأولية (%)



■ النسبة من إجمالي قيمة التصدير (%)

■ النسبة من إجمالي قيمة المبيعات (%)

ولأن شركة مناجم الفوسفات تسعى إلى تحقيق رضى العملاء قامت بدراسة احتياجاتهم وتوقعاتهم من الشركة وقياس رضى العملاء وكانت النتيجة على النحو التالي:



102-7 مقياس الشركة

أ. مقياس الشركة

أ. العدد الإجمالي للموظفين: 2,290

ب. العدد الإجمالي للعمليات

ج. صافي المبيعات (المؤسسات القطاع الخاص) أو صافي الإيرادات (لمؤسسات القطاع العام)

2022			
الربح الاجمالي	كلفة المبيعات	صافي المبيعات	
آلاف الدنانير	آلاف الدنانير	آلاف الدنانير	
798,215	115,877	914,092	وحدة الفوسفات
126,566	326,436	453,002	وحدة الاسمدة
130,545	75,168	205,713	الشركة الهندية الاردنية للكيماويات
13,662	135,699	149,361	شركة الاسمدة اليابانية الاردنية
2,482	23,615	26,097	المتاجرة بالمواد الاولية
1,071,470	676,795	1,748,265	

2021			
الربح الاجمالي	كلفة المبيعات	صافي المبيعات	
آلاف الدنانير	آلاف الدنانير	آلاف الدنانير	
371,609	128,516	500,125	وحدة الفوسفات
75,971	219,386	295,357	وحدة الاسمدة
82,645	55,005	137,650	الشركة الهندية الاردنية للكيماويات
9,572	122,757	132,329	شركة الاسمدة اليابانية الاردنية
7,051	5,267	12,318	المتاجرة بالمواد الاولية
546,848	350,931	1,077,779	

102-8 معلومات عن الموظفين والعمال الآخرين

الشركة القائمة بالتقرير:

2022	2021	
185	178	عدد إجمالي الموظفين في المناصب القيادية
24 (13%)	27 (15%)	عدد الموظفين في المناصب القيادية
2290	2153	إجمالي عدد الموظفين
99	99	إناث
2191	2054	ذكور
إجمالي عدد الموظفين حسب عقد العمل		
1956	2116	دائم / شهري
334	37	مؤقت / محدد المدة

بالنسبة للشركات التابعة والزميلة، العقود والالتزامات معها هم كالتالي:

- عقد توريد الفوسفات للشركة الهندية الأردنية للكيماويات ذ.م.م. (IJC) - شركة تابعة.
- عقد توريد الفوسفات للشركة الأردنية الهندية للأسمدة ذ.م.م. (JIFCO) - شركة حليفة
- عقد توريد الفوسفات لشركة بترو جوردان أبدي - شركة مشتركة.

2022

- عقد توريد حامض الفوسفوريك والكبريتيك والأمونيا لشركة الأسمدة اليابانية الأردنية ذ.م.م. (NJFC) - شركة تابعة.
- عقد نقل الفوسفات عن طريق شركة الرؤيا للنقل البري للبضائع ذ.م.م. - شركة تابعة.
- استخدام خدمات المناولة في ميناء العقبة الصناعي من خلال شركة الموانئ الصناعية الأردنية (JIPC) - شركة حليفة.
- ولأن شركة مناجم الفوسفات الأردنية تهتم ببناء علاقة جيدة مع الموردين والمزودين فقد قامت بدراسة رضى الموردين والبحث في احتياجاتهم وتوقعاتهم باستمرار من خلال قنوات التواصل المختلفة منها الاجتماعات الدورية ورسائل البريد الإلكتروني وطلبات تقديم العروض وعمليات الشراء والتقارير السنوية وتوزيع استبانات رضى الموردين وقد كانت دراسة رضى الموردين على النحو التالي:

2022	2021	رضى الموردين
72.45%	68.88%	الاجمالية

ونتيجة اهتمام الشركة بالموظفين وتحسين أدائهم وتطويرهم سعت إلى استخدام مختلف قنوات التواصل من اجتماعات داخلية وفعاليات الفريق ورسائل البريد الإلكتروني والنشرات الاخبارية والبرامج التدريبية وورش العمل والندوات ومراجعة الأداء وقنوات التواصل المباشرة وصندوق الشكاوي والاقتراحات وتوزيع استبانات رضى حيث قامت بتحليل ودراسة توقعات واحتياجات الموظفين ورضاهم والتي زادت في عام 2022 بنسبة 11.43%.

102-9 سلسلة التوريد

وصف لسلسلة التوريد للمؤسسة، بما في ذلك عناصرها الرئيسية من حيث صلتها بأنشطة الشركة والعلامات التجارية الأساسية والمنتجات والخدمات.

ليس لدى شركة مناجم الفوسفات الأردنية أي عقود أو مشاريع أو التزامات مع رئيس مجلس الإدارة أو أعضاء مجلس الإدارة أو الرئيس التنفيذي أو أي موظف آخر في الشركة أو أقاربهم.

لجنة إدارة المخاطر Risk Management Committee

يشارك القطاع الجغرافي في تقديم منتجات أو خدمات ضمن بيئة اقتصادية معينة تخضع لمخاطر وعوائد تختلف عن تلك الخاصة بالقطاعات العاملة في بيئات اقتصادية أخرى.

مخاطر الائتمان

بالنسبة لمخاطر الائتمان الناتجة عن الأصول المالية الأخرى، والتي تشمل النقد والودائع المصرفية. ينتج عن تعرض المجموعة عن تخلف أحد الأطراف في الوفاء بالتزاماته التي تعادل صافي القيمة الدفترية لهذه الموجودات المالية.

مخاطر السيولة

يتم تعريف مخاطر السيولة على أنها فشل المجموعة في توفير التمويل المطلوب لتغطية التزاماتها في تواريخ استحقاقها.



إستراتيجية:

102-14 بيان صادر عن صانع القرار الأعلى

بيان صانعي القرار الأعلى في المؤسسة حول أهمية الاستدامة بالنسبة للمؤسسة واستراتيجيتها لمعالجة الاستدامة.

102-15 الآثار والمخاطر والفرص الرئيسية

وصف للتأثيرات والمخاطر والفرص الرئيسية

في عام 2022، عانت الشركة من تقلبات شديدة في الأسعار العالمية للمواد الخام الداخلة في إنتاج الأسمدة الكيماوية في المجمع الصناعي في العقبة، حيث كان تأثيرها زيادة في تكاليف إنتاج الأسمدة الكيماوية وما زال التخزين محدوداً بالنسبة للمنتجات النهائية للشركة في ميناء العقبة والمجمع الصناعي مما يحد من القدرة التنافسية للشركة.

انطلاقاً من رسالتها واعترافاً بدورها في تعزيز الاقتصاد الوطني الأردني، تعتبر شركة مناجم الفوسفات الأردنية الحوكمة الرشيدة مفتاح الإدارة الجيدة التي تساهم بشكل فعال في تحقيق الأهداف الاستراتيجية وتعزيز مستوى الثقة والطمأنينة للمساهمين. إنه يشير إلى قدرة الشركة على التحكم في المخاطر التي تواجه الشركة. تعد حوكمة الشركات قضية رئيسة لجميع الشركات المساهمة العامة في الوقت الحاضر، وأن الأزمات المالية التي عانى منها الاقتصاد الدولي جعلت حوكمة الشركات أولوية. تركز قوانين ولوائح الحوكمة في جميع أنحاء العالم على التحكم في استخدام السلطات الإدارية بطريقة تنتهك حقوق المساهمين. تحت الحوكمة الرشيدة مجلس الإدارة على أداء الرقابة الداخلية وتعزيزها وكذلك مراقبة تنفيذ الاستراتيجيات وتحديد الإدارة والصلاحيات للمساهمين ومجلس الإدارة والإدارة التنفيذية وأصحاب المصلحة حيث أن الشفافية والإفصاح ضروريان في ظل الحوكمة الرشيدة.

الأخلاق والنزاهة

القيم والمبادئ والمعايير وقواعد السلوك

وصف لقيم الشركة ومبادئها ومعاييرها وقواعد السلوك يعتبر التخطيط والتفكير الاستراتيجي من العوامل الرئيسية للنجاح المستمر لشركة مناجم الفوسفات الأردنية. تتمثل أهداف التخطيط المستقبلي في خفض التكاليف وزيادة الطاقة الإنتاجية وتنويع الصادرات وتعزيز القيم الأساسية وتنمية الموارد البشرية.

تعمل الشركة على تحسين جودة المنتجات في المنشآت الصناعية القائمة من خلال تحديث مصانع الشركة وتحديث قدراتها وتعديل عمليات التصنيع لتتوافق مع متطلبات حماية البيئة.

في إطار خطط الشركة لزيادة إنتاجها وتنويع تصدير منتجاتها النهائية والمتوسطة من الأسمدة الفوسفاتية وحامض الفوسفوريك وفلوريد الألمنيوم، وتوفير المياه اللازمة لجميع مشاريعها المشتركة ومنشآتها الصناعية. قامت الشركة بحفر ستة آبار مياه عميقة في الشيدية بطاقة ضخ 10 مليون متر مكعب سنوياً. كما تم إنشاء مرافق أخرى ذات صلة، مثل شبكة توزيع المياه، وجسر تبريد الماء الساخن، ومحطات الضخ، وأنظمة التحكم، والطاقة الكهربائية، وشبكة الطرق اللازمة.

الحوكمة

هيكل الحوكمة

أ. هيكل حوكمة الشركة، بما في ذلك لجان أعلى هيئة حوكمة

ب. تكوين مجلس الإدارة:

- يتكون مجلس الإدارة من تسعة أعضاء.
- يتم انتخاب الأعضاء عن طريق تصويت الجمعية العمومية.
- يمثل ممارسات الاجتهاد الواجب في إدارة الشركة.
- تعمل وفقاً لمتطلبات النزاهة والشفافية من أجل تحقيق مصالح الشركة، الأهداف والغايات.
- جميع أعضاء مجلس الإدارة يحملون شهادات أكاديمية ولديهم قدرات إدارية ومالية وصناعية.

مسؤوليات مجلس الإدارة:

التأكد من تبني الشركة لسياسة الإفصاح والشفافية ومراقبة التنفيذ بما يتوافق مع متطلبات الجهات الرقابية والتشريعات النافذة. يتألف مجلس الإدارة من مسؤول اتصال للحكومة، وأمين سر مجلس الإدارة، ويعقد اجتماعات ويشتمل على وحدة علاقات المستثمرين في الشركة.

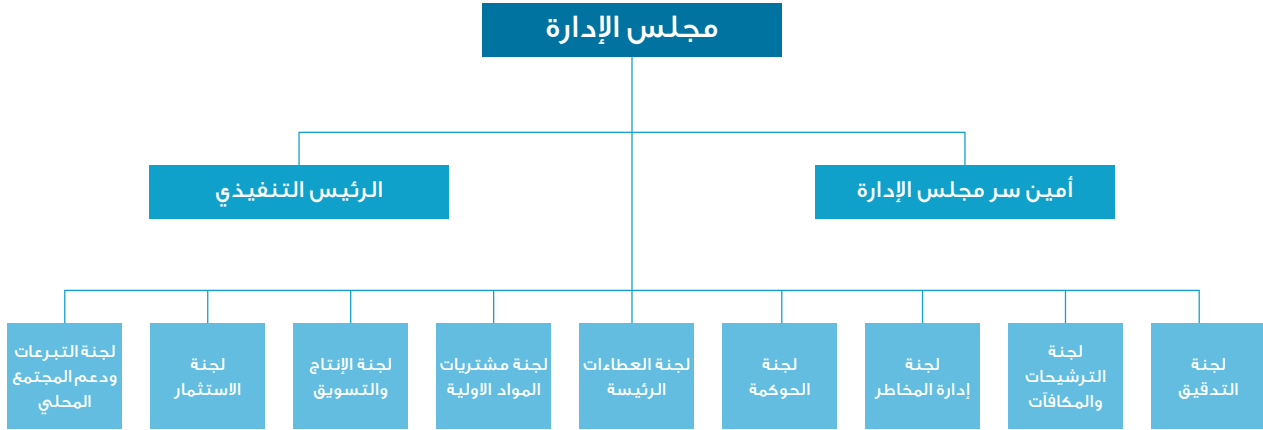
تقوم وحدة علاقات المستثمرين بالشركة بالأنشطة التالية:

- تمثيل الشركة أمام المستثمرين وتمثيل المستثمرين داخل الشركة (اتصال ثنائي الاتجاه).
- التعريف بأنشطة الشركة والأداء المالي والتوجهات الإستراتيجية للمساهمين والمستثمرين.
- البناء والمحافظة على إيجابية الروابط والعلاقات بين مجلس إدارة الشركة والإدارة التنفيذية من جهة والمستثمرين الحاليين والمحتملين والمساهمين وجميع الأطراف المهتمة من جهة أخرى.
- الحفاظ على التواصل المستمر مع المحللين الماليين وممثلي وسائل الإعلام والمستثمرين عبر أدوات الاتصال المختلفة مثل موقع الشركة الإلكتروني ومواقع التواصل الاجتماعي والبيانات الصحفية وتنسيق الاجتماعات.
- متابعة نافذة علاقات المستثمرين على موقع الشركة والتأكد من تحديثها بشكل دوري.

وفقاً لذلك، تم إنشاء نافذة لعلاقات المستثمرين على موقع الشركة الإلكتروني أهم ما تضمن:

- الأخبار والبيانات الصحفية.
- معلومات عن سعر سهم الشركة بالنسبة لسعر الإغلاق وسعر الافتتاح الأعلى والأدنى خلال العام والأسعار التاريخية للأسهم وبعض النسب المالية.
- نبذة عن مجلس الإدارة والإدارة التنفيذية.
- المعلومات المتعلقة بالأرباح الموزعة على المساهمين وآلية استلامها.
- القوائم المالية والتقارير السنوية.

اللجان التابعة لمجلس الإدارة



جميع أنشطتها متوافقة مع المعايير الدولية للجودة والصحة والسلامة المهنية وحماية البيئة.

التطبيق الناجح لجميع المعايير والمتطلبات يؤهل الشركة للحصول على شهادات دولية في مجالات المؤسسات وإدارة المرافق. وهي: ISO 14001 للإدارة البيئية، OHSAS للصحة والسلامة المهنية، و ISO 9001 لإدارة الجودة. قسم التصدير أكمل أيضًا متطلبات ISO 9001.

الشهادات الدولية الحاصلة عليها الشركة



حصلت شركة مناجم الفوسفات الأردنية على جائزة من الجمعية الأوروبية لأبحاث الجودة ESQR لأفضل الممارسات في عام 2022 في بروكسل/بلجيكا.

تدرك شركة مناجم الفوسفات الأردنية أن رفاهية الشركة طويلة الأمد لا يمكن عزلها عن رفاهية البيئة التي نديرها. أيضًا، يعتمد «ترخيص القيام بأعمالنا» على الحفاظ على البيئة بمسؤولية.

بصفتنا شركة دولية، نحن ملتزمون بالتخفيف من آثار عملنا ومنتجاتنا على البيئة، والاهتمام بالمواطنين والموارد الطبيعية للمملكة، والبحث المستمر عن الحلول المتعلقة بقضايا البيئة التي تؤثر على صناعة الطاقة.

حماية البيئة، كما هو منصوص عليه في المعايير المحلية والدولية، هي أحد أهداف الرسالة التي تسعى الشركة جاهدة لتحقيقها. تستثمر الشركة في أحدث ما توصلت إليه التكنولوجيا وأحدث تطورات التكنولوجيا التي تأتي على طول مسار رفاهية البيئة وتقليل استهلاك المياه والطاقة.

تحرص الشركة بشدة على السلامة العامة والبيئة، حيث تمارس أنشطتها في ظل ظروف بيئية مقبولة من خلال تطبيق الأنظمة المتعلقة بالبيئة والمجتمع المحلي والصحة المهنية، شريطة أن تكون جميعها متوافقة مع المعايير الدولية. معايير تهدف إلى حماية عناصر البيئة المختلفة في مواقع الشركة المختلفة ومحيطها. كما تحرص الشركة على الحفاظ على الموارد الطبيعية مثل المياه السطحية والجوفية وغيرها من الموارد، والاستخدام الأمثل لهذه الموارد، والحفاظ على بيئة العقبة البحرية الفريدة، والمرجان على وجه الخصوص. كل ما سبق يهدف إلى تحقيق الشركة لأهدافها وجعل

تقوم الشركة بإعادة تأهيل الودعتين 53 و 54 في معمل حامض الكبريتيك والذي يشمل استبدال العامل المساعد في المفاعلات وبعض المبادلات الحرارية. الغرض من هذه البدائل هو التقليل في انبعاث غازات الكبريت (SO2 و SO3) إلى أدنى المستويات الممكنة.

التصحر من خلال توسيع المساحات الخضراء بزراعة الأشجار التي يتم اختيارها بعناية لضمان استدامتها في بيئات العمل ومنها أشجار الزيتون على وجه الخصوص كمانع للغبار ووجود بيئة صحية خضراء. بالإضافة إلى زراعة 1400 شجرة في منجم الشيدية، و2500 شجرة في منجم الوادي الأبيض، هناك برامج جاهزة لزيادة المساحات المزروعة سنويًا.

استنادًا إلى المفهوم المعدل للحفاظ على الموارد المائية من خلال حصاد المياه وإعادة التدوير وإعادة استخدام الطبقة السفلية، قامت الشركة بإعادة تأهيل بعض المواقع من خلال بناء السدود لتجميع المياه الناتجة عن غسيل الفوسفات ومعالجتها في منطقة الشيدية. علاوة على ذلك، فيما يخص المجمع الصناعي يتم استخدام 60% من المياه الكلية من المياه المعالجة من مياه الصرف الصحي في العقبة، وتحتفظ بمياه الشرب الصالحة، للشرب والاستخدامات المنزلية، وتساعد في الحفاظ على احتياطي المياه الاستراتيجي في الأردن.

قامت الشركة بتحويل وحدات توليد الطاقة الكهربائية من زيت الوقود الثقيل إلى مولدات تعمل بالغاز. يتم أيضًا تطبيق برامج الطاقة المتجددة النظيفة وتشجيعها لتكون مصدرًا ثانويًا لإنتاج طاقة صديقة للبيئة.

تعمل الشركة على تطوير الأنظمة الكهربائية في المجمع الصناعي لتقليل فقد الطاقة في الشبكة الكهربائية (الشبكة) وتحقيق الاكتفاء الذاتي وبيع الطاقة الفائضة للشبكة الوطنية.



حصل المجمع الصناعي في العقبة على شهادة اعتماد نظام الصحة والسلامة المهنية OHSAS 18001 منذ عام 2007 وتم الحصول على شهادة ISO 45001 في عام 2015 وهي التعديل الأخير لشهادة OHSAS. وفي عام 2018 تم مطابقة التعديلات لشهادة ISO 45001



حصل المجمع الصناعي في العقبة على شهادة الايزو في نظام إدارة البيئة ISO 14001 عام 2015



حصل المجمع الصناعي في العقبة على شهادة الايزو في نظام إدارة الجودة ISO 9001 عام 2015

تعمل الشركة مع الجمعية العلمية الملكية لقياس تركيز الغبار الكلي والدقيق (PM10 & PM2.5) في منطقتي الوادي الأبيض والحسا، من أجل التحكم في انبعاث غبار الفوسفات وفقا للمتطلبات القانونية الأردنية الخاصة.

تفويض السلطة

عملية تفويض السلطة للموضوعات الاقتصادية والبيئية والاجتماعية من أعلى هيئة حوكمة إلى كبار المديرين التنفيذيين والموظفين الآخرين.

كشركة وليست مفوضة للسلطة - تعتبر شركة مناجم الفوسفات الأردنية من الشركات التي لديها قدرات متقدمة وواسعة لإجراء البحوث والدراسات العلمية لتطوير عملية الإنتاج وإجراء البحوث التي تخدم المجتمع الوطني.

خلال عام 2022، قامت شركة مناجم الفوسفات الأردنية بتحويل عملية الإنتاج إلى مراقبة بواسطة نظام التحكم الرقمي (DCS). وكذلك مع كوارها الخاصة وبالتعاون مع سلطة منطقة العقبة الاقتصادية الخاصة (ASEZA)، نقلت تراكم مخلفات صناعة الأسمدة الفوسفاتية (جيس الفوسفوجيبس) الذي تراكم على مدى 30 عامًا. مما يشكل تحدياً للشركات الصناعية. ومنه تم تحويل هذا التحدي إلى مشروع رائد فريد من نوعه، وجعل جبل الجيس متنزهًا بيئيًا أخضر يساهم في تحسين عوامل وقراءات البيئة المحيطة.

كما اعتمدت الشركة في تنفيذ المشروع على مواد صديقة للبيئة ومعاد تدويرها. بالإضافة إلى استخدام المياه المعالجة للري. وتضمنت المرحلة الأولى زراعة ما مجموعه 10 آلاف شجرة حرجية وفاكهة على مساحة 20 ألف متر مربع، وخصص مبلغ مليون دينار لهذا الغرض.

علمًا بأن متوسط امتصاص الأشجار المتنوعة للكربون بلغ من 10 - 50 كغم للشجرة في العام وعليه يبلغ متوسط امتصاص الكربون من الزراعة 300 طن كبريت في العام الواحد.

المشاريع البيئية:

1. إنشاء مصنع لإنتاج فلوريد الألمنيوم بطاقة إنتاجية تبلغ 25 ألف طن سنويًا، لاستخدام هيئة الخدمات المالية (FSA)، من إنتاج شركة IJC و IFCO، بالشراكة بين شركة JPMC وشركة Alufluoride Limited الهندية. بتكلفة تقديرية تبلغ حوالي 30 مليون دولار أمريكي. تم تسجيل الشركة ومن المتوقع أن يبدأ الإنتاج من هذا المشروع خلال الربع الأخير من عام 2024.

2. مشروع معالجة مياه غسيل الفوسفات في منجم الشيدية مع شركة Engicon المحلية لمعالجة وإعادة تدوير 9000 متر مكعب في اليوم على أساس (BOT) (بناء، تشغيل، نقل). من المتوقع أن يكتمل المشروع بنهاية عام 2024. وتبلغ التكلفة التقديرية للمشروع حوالي 10 مليون دولار أمريكي وسيتم استخدام الطاقة الشمسية في هذا المشروع.

3. مشروع تعويم الفوسفات مع شركة Ideal Development من تصميم شركة Jacop الأمريكية بطاقة إنتاجية (2) مليون طن سنويًا عن طريق استغلال الفوسفات المخزن المرفوض على أساس (BOT). بدأت أعمال البناء المدني للمشروع ومن المتوقع الانتهاء منه بنهاية الربع الثالث من عام 2024 وتقدر تكلفة المشروع بحوالي 85 مليون دولار أمريكي.

4. بدأ تخضير جبل الجيس في المجمع الصناعي بالعقبة مع موظفي شركة مناجم الفوسفات الأردنية ودراسة مشتركة بين شركة مناجم الفوسفات الأردنية ومنطقة العقبة الاقتصادية الخاصة (ASEZA) كحل مثالي للتخلص من هذا الأثر البيئي ليطماشى مع رؤية (سلطة منطقة العقبة الاقتصادية الخاصة) لاستكشاف المواقع الترفيهية والمساحات الخضراء لتشكيل إضافة نوعية للسياحة في العقبة. بجهود منطقة العقبة الاقتصادية الخاصة، انضمت منظمة الفاو إلى هذا المشروع من أجل تخضير جبل الجيس بأكمله على أسس علمية مبنية على أبحاث متخصصة. ومن المتوقع أن يتم إنجاز المشروع خلال السنوات الثلاث القادمة. بالإضافة إلى ذلك، تم تخصيص مبلغ مليون دينار لهذا الغرض.

5. بدأت الشركة بالدراسات الفنية لتحويل خزانات الأومونيا في المجمع الصناعي في العقبة إلى (جدار مزدوج وسلامة مزدوجة). من المتوقع أن تستغرق أعمال التصميم والتنفيذ للخزانات حوالي 18 شهرًا من تاريخ الانتهاء من الأعمال الحالية من قبل شركة دار الهندسة. تقدر تكلفتها بحوالي 15 مليون دولار أمريكي. حاليًا، يتم تصميم قبة مائية (Water Dome) لخزانات الأومونيا الموجودة وبأعلى معايير السلامة للتعامل مع حالات الطوارئ.

6. مشروع تحلية مياه البحر لإنتاج (4-6) مليون متر مكعب سنويًا من المياه الصناعية لاستخدامها في المجمع الصناعي بالعقبة و/أو للمشاريع المشتركة المستقبلية للشركة.

هـ. نوع الجنس

المنصب	السادة الاعضاء
رئيس مجلس الادارة	معالي الدكتور محمد الذنيبات
نائب رئيس مجلس الادارة اعتباراً من 2022/2/23	السيد سالم القضاة
نائب رئيس مجلس الادارة لغاية 2022/1/16	الدكتور عادل الشركس
عضو	Dr. U.S. Awasthi
عضو	Dr. P.S. Gahlaut
عضو	Mr. Manish Gupta
عضو	الدكتور المهندس عبدالفتاح أبو حسان
عضو	سعادة المحامي الأستاذ محمد كريشان
عضو اعتباراً من 2022/1/16	المهندس سامي سميرت
عضو	المهندس محمد المنيفي

و. الكفاءات المتعلقة بالموضوعات الاقتصادية والبيئية والاجتماعية المستخلصة من السير الذاتية.
ز. تمثيل أصحاب المصلحة.

تحديد وإدارة الأثار المترتبة على (الاقتصاد، البيئة والمجتمع) (economic, environmental and social EES)

أعلى دور لهيئة الحوكمة في تحديد وإدارة موضوعات بيئة الطاقة الشمسية وتأثيراتها ومخاطرها وفرصها بما في ذلك دورها في تنفيذ عمليات العناية الواجبة.

فعالية عمليات إدارة المخاطر

ضمان خارجي

وصف لسياسة الشركة والممارسة الحالية فيما يتعلق بالسعي للحصول على ضمان خارجي للتقرير.

تكوين أعلى هيئة حوكمة ولجانها

تكوين أعلى هيئة حوكمة ولجانها من خلال:

أ. تنفيذي أو غير تنفيذي

مجلس الإدارة:

1. ممثلاً القطاع الخاص
2. ممثلاً شركة إدارة الاستثمارات الحكومية
3. ممثل المؤسسة العامة للضمان الاجتماعي
4. ممثلاً شركة Indian Potash limited
5. ممثل شركة Kisan International Trading FZE
6. ممثل الهيئة العامة للاستثمار /دولة الكويت

ب. استقلالية

لا يجوز لرئيس مجلس الإدارة شغل أي منصب تنفيذي آخر في الشركة ولا يمكن لأي من أقاربه أن يكون الرئيس التنفيذي للشركة.

المدقق مستقل عن الشركة ينتخب من قبل الهيئة العامة لمساهمي الشركة في اجتماعها السنوي العادي.

ج. الفترة الزمنية لدورة مجلس الإدارة اربع سنوات.

د. عدد المناصب والالتزامات الهامة الأخرى لكل فرد وطبيعة الالتزامات.

7.2 الإفصاحات الاقتصادية (GRI : 201)

الإفصاحات الخاصة بموضوعات محدّدة																	
القيمة الاقتصادية المباشرة المُنتجة والموزعة محسوبة على أساس الاستحقاق، بما في ذلك المكونات الأساسية للعمليات العالمية للشركة كما هو موضح أدناه. إذا تم تقديم البيانات على أساس نقدي، ينبغي الإفصاح عن مبرر هذا القرار بالإضافة إلى الإفصاح عن المكونات الأساسية التالية:		(GRI : 201): القيمة الاقتصادية المباشرة المُنتجة															
القيمة الاقتصادية المباشرة المُنتجة:		إفصاح شركة مناجم الفوسفات الأردنية															
<ul style="list-style-type: none"> • الإيرادات. • من مشاريع مشتركة. 																	
القيمة الاقتصادية الموزعة: تكاليف التشغيل، وأجور وحوافز الموظفين، والمدفوعات لمقدمي رأس المال، والمدفوعات إلى الحكومة مصنفة حسب الدولة، والاستثمارات المجتمعية؛		(GRI : 201): القيمة الاقتصادية المباشرة المُنتجة															
القيمة الاقتصادية المحتجزة: «القيمة الاقتصادية المباشرة المُنتجة» بعد طرح «القيمة الاقتصادية الموزعة».																	
حيث يكون لهذا أهمية، يُقدّم تقرير عن القيمة الاقتصادية المباشرة المُنتجة والموزعة بشكل منفصل على مستوى البلد أو الإقليم أو السوق، والمعايير المستخدمة لتحديد الأهمية.																	
<table border="1"> <thead> <tr> <th colspan="3">الوظائف حسب الجنس</th> </tr> <tr> <th>توجيهي فما دون فني</th> <th>توجيهي فما دون إداري</th> <th></th> </tr> </thead> <tbody> <tr> <td>1068</td> <td>279</td> <td>مجموع الذكور</td> </tr> <tr> <td>2</td> <td>19</td> <td>مجموع الإناث</td> </tr> <tr> <td>1070</td> <td>298</td> <td>المجموع</td> </tr> </tbody> </table>			الوظائف حسب الجنس			توجيهي فما دون فني	توجيهي فما دون إداري		1068	279	مجموع الذكور	2	19	مجموع الإناث	1070	298	المجموع
الوظائف حسب الجنس																	
توجيهي فما دون فني	توجيهي فما دون إداري																
1068	279	مجموع الذكور															
2	19	مجموع الإناث															
1070	298	المجموع															
المواقع المهمة للعمليات هي المقر الرئيسي في عمان، المناجم (مقرها الحسا والوادي الأبيض والشيدية) والمجمع الصناعي في العقبة		إفصاح شركة مناجم الفوسفات الأردنية															
مدى التطور في استثمارات البنية التحتية والخدمات المدعومة الهامة		(GRI : 203): آثار القيمة الاقتصادية غير المباشرة 2016															
الآثار الحالية أو المتوقعة على المجتمعات المحلية والاقتصاد المحلي، بما في ذلك الآثار الإيجابية والسلبية حيثما كان ذلك مناسبًا.																	
ما إذا كانت هذه الاستثمارات والخدمات عبارة عن مشاركات تجارية أو عينية أو مجانية.																	
الآثار الاقتصادية الهامة المحددة وغير المباشرة للشركة بما فيها الآثار الإيجابية والسلبية		(GRI : 204): إجراءات المشتريات															
أهمية الآثار الاقتصادية غير المباشرة في سياق المعايير الخارجية وأولويات أصحاب المصلحة، مثل المعايير المحلية والدولية والبروتوكولات																	
مدرج بالكامل في التقرير السنوي		إفصاح شركة مناجم الفوسفات الأردنية															
النسبة المئوية من ميزانية المشتريات المستخدمة في المواقع المهمة للتشغيل، التي تُنفق على الموردين المحليين بالنسبة لتلك المواقع (مثل النسبة المئوية للمنتجات والخدمات المشتراة محليًا).		(GRI : 204): إجراءات المشتريات															
مدرج بالكامل في التقرير السنوي		إفصاح شركة مناجم الفوسفات الأردنية															

الإفصاحات الخاصة بموضوعات محددة	
توضيح لمنهج التعامل مع الضرائب، بما في ذلك:	207 (GRI): الضرائب 2019
ما إذا كانت الشركة لديها استراتيجية ضريبية، وإن وجدت، ذكر رابط هذه الاستراتيجية إذا كانت متاحة للعام؛	
هيئة الإدارة أو المنصب التنفيذي داخل الشركة الذي يراجع بشكل رسمي الاستراتيجية الضريبية ويعتمدها، ووتيرة تكرار هذه المراجعة؛	
منهج الامتثال التنظيمي؛	
كيفية ارتباط منهج التعامل مع الضرائب بالعمل التجاري واستراتيجيات التنمية المستدامة للشركة.	
توضيح لإطار حوكمة الضرائب والرقابة عليها، بما في ذلك:	
هيئة الإدارة أو المنصب التنفيذي داخل الشركة المسؤول عن الامتثال للاستراتيجية الضريبية؛	
كيفية إدماج منهج التعامل مع الضرائب داخل الشركة؛	
منهج التعامل مع المخاطر الضريبية، بما في ذلك كيفية تحديدها وإدارتها ومراقبتها؛	
كيفية تقييم الامتثال لإطار حوكمة الضرائب والرقابة عليها.	
وصف آليات إثارة المخاوف المتعلقة بالسلوك التجاري للشركة ونزاهة الشركة فيما يتصل بالضرائب	
توضيح لعملية التحقق من الإفصاحات المتعلقة بالضرائب، بما في ذلك، إن وجد، رابط أو مرجع لتقرير أو بيان ضمان خارجي يتناول هذه العملية.	
توضيح منهج التعامل مع إشراك أصحاب المصلحة وإدارة مخاوفهم الخاصة بالضرائب، بما في ذلك:	
منهج التعامل مع السلطات الضريبية؛	
منهج الدعوة إلى تغيير السياسة العامة المتعلقة بالضرائب؛	
عمليات جمع آراء أصحاب المصلحة ومخاوفهم والنظر فيها، بما في ذلك أصحاب المصلحة الخارجيين.	
تخضع الشركة لقوانين ضريبة الدخل المعمول بها والمعلن عنها حيث تكون الكيانات المذكورة في البيانات المالية المؤددة والمُدققة للشركة أو في المعلومات المالية المحفوظة في السجل العام - مقيمة لأسباب ضريبية.	
لكل من نشاط (الفوسفات والاسمدة بالعقبة) للنسبة الضريبية المذكورة في الإفصاح 20	
أسماء الكيانات المقيمة؛	
الأنشطة الأساسية للشركة؛	
عدد الموظفين وأساس حساب هذا الرقم؛	
الإيرادات المحققة من مبيعات الجهات الخارجية؛	
الإيرادات المحققة من المعاملات الداخلية لشركات المجموعة مع الولايات الضريبية الأخرى؛	
الربح / الخسارة قبل احتساب الضرائب؛	
الأصول المادية عدا المبالغ النقدية أو ما يعادلها؛	
ضريبة دخل الشركات المدفوعة على أساس السداد النقدي؛	
ضريبة دخل الشركات المستحقة على الربح / الخسارة؛	
أسباب الاختلاف بين ضريبة دخل الشركات المستحقة على الربح / الخسارة والضريبة المستحقة في حال تطبيق المعدلات الضريبية الإجبارية على الربح / الخسارة قبل احتساب الضرائب.	
الفترة الزمنية التي تناولها المعلومات المذكورة في الإفصاح 20	
مُدرج بالكامل في التقرير السنوي	إفصاح شركة مناجم الفوسفات الأردنية

7.3 الإفصاحات البيئية للمعيار العالمي (GRI : 300)

الإفصاح	مصدر الإفصاح								
استهلاك الطاقة خارج الشركة، بالجول أو مضاعفاته.	(GRI : 302): الطاقة								
أن هناك مشاريع وبيانات قابلة للتطبيق بشأن الحد من استهلاك الطاقة وزيادة الكفاءة، لم يتم توفير مؤشرات كمية.									
على سبيل المثال، أنتج نظام توليد الطاقة الكهربائية الكميات التالية بين الأعوام 2020 - 2022 (ميغاواط ساعة). لم يتم الإبلاغ عما إذا كان هذا هو المصدر الأساسي للطاقة ولا حصته في إجمالي استهلاك الطاقة.									
<table border="1"> <thead> <tr> <th colspan="3">توليد الطاقة الكهربائية</th> </tr> <tr> <th>2022</th> <th>2021</th> <th>2020</th> </tr> </thead> <tbody> <tr> <td>GWh 139,5</td> <td>GWh 71,62</td> <td>GWh 120,5</td> </tr> </tbody> </table>		توليد الطاقة الكهربائية			2022	2021	2020	GWh 139,5	GWh 71,62
توليد الطاقة الكهربائية									
2022	2021	2020							
GWh 139,5	GWh 71,62	GWh 120,5							
مقدار الخفض في استهلاك الطاقة المتحقق كنتيجة مباشرة لمبادرات ترشيد استهلاك الطاقة وتحسين كفاءته؛ بالجول أو مضاعفاته.									
تم التركيز على تنوع مصادر الطاقة لضمان استدامة الأعمال وخفض البصمة الكربونية نتيجة التركيز على الغاز الطبيعي في المجمع الصناعي.	إفصاح شركة مناجم الفوسفات الأردنية								
التخفيض الذي تم في متطلبات الطاقة للمنتجات المباعة والخدمات المقدمة خلال الفترة المشمولة بالتقرير، بالجول أو مضاعفاته.	(GRI : 302): الطاقة								
تم التركيز على تنوع مصادر الطاقة لضمان استدامة الأعمال وخفض البصمة الكربونية نتيجة التركيز على الغاز الطبيعي في المجمع الصناعي.	إفصاح شركة مناجم الفوسفات الأردنية								
وصف لكيفية تعامل الشركة مع المياه، بما في ذلك كيفية سحب، واستهلاك، وتصريف المياه وأماكنها، والآثار المتعلقة بالمياه التي سببت أو ساهمت أو ارتبطت ارتباطاً مباشراً بعمليات الشركة أو منتجاتها أو خدماتها عن طريق علاقات العمل (على سبيل المثال، الآثار الناتجة عن جريان المياه)	(GRI : 303): المياه والصرف الصحي								
يتم معالجة مياه غسيل الفوسفات في الشيدية لاستخدامها في الصناعة.	إفصاح شركة مناجم الفوسفات الأردنية								
وصف كيفية معالجة الآثار المتعلقة بالمياه، بما في ذلك كيفية عمل الشركة مع أصحاب المصلحة للإشراف على المياه كمورد مشترك، وكيفية المشاركة مع الموردين أو العملاء الذين يُحدثون آثاراً مهمة متعلقة بالمياه.	(GRI : 303): المياه والصرف الصحي								
يتم استخدام 60% من المياه الكلية من المياه المعالجة لمحطة معالجة مياه الصرف الصحي في العقبة.	إفصاح شركة مناجم الفوسفات الأردنية								
لكل موقع تشغيل مملوك أو مُستأجر أو يُدار في المناطق المحمية أو بالقرب منها و المناطق ذات قيمة التنوع البيولوجي العالية خارج المناطق المحمية، المعلومات التالية:	(GRI : 304): التنوع البيولوجي								
الموقع الجغرافي؛									
الأراضي الجوفية وتحت الأرضية التي قد تكون مملوكة أو مستأجرة أو مدارة من قبل الشركة؛									
الموقع بالنسبة للمنطقة المحمية (داخل المنطقة المحمية أو بجوارها أو يحتوي على أجزاء منها)، أو منطقة التنوع البيولوجي مرتفعة القيمة خارج المناطق المحمية؛									
نوع العملية (مكتب، أو تصنيع، أو إنتاج، أو استخراج)؛									
حجم موقع التشغيل بالكيلو متر 2 (أو بوحدة أخرى، إذا كان ذلك مناسباً)؛									
قيمة التنوع البيولوجي التي تتحدد من خلال خصائص المنطقة المحمية أو منطقة التنوع البيولوجي مرتفعة القيمة خارج المنطقة المحمية (نظام أرضي، أو مياه عذبة، أو نظام بيئي بحري)؛									
قيمة التنوع البيولوجي التي تتحدد من خلال الإدراج في قائمة حماية (مثل فئات إدارة واتفاقية رامسار، (IUCN) المناطق المحمية الصادرة عن الاتحاد الدولي لحفظ الطبيعة والتشريعات الوطنية)									
لدى الشركة بعض السياسات ذات الصلة المعمول بها ولكن لا يوجد تحديد كمي وتفصيل تستند إلى السياق لكل موقع	إفصاح شركة مناجم الفوسفات الأردنية								

مصدر الإفصاح	الإفصاح
(GRI : 306): النفايات	بالنسبة لتأثيرات الشركة الفعلية والمحتملة المهمة ذات الصلة بالنفايات.
	المدخلات والأنشطة والمخرجات التي تؤدي أو يمكن أن تؤدي إلى هذه التأثيرات؛ ما إذا كانت هذه الآثار تتعلق بالنفايات المتولدة في أنشطة الشركة نفسها أو بالنفايات الناتجة من مراحل الإنتاج الأولى أو مراحل الإنتاج المتقدمة في سلسلة القيمة الخاصة بها.
	حظر صيد الحيوانات من قبل العاملين في مواقع الشركة.
	زراعة موقع المشروع بالأصناف النباتية السائدة وتخصيص برنامج دوري للري.
	تم توقيع اتفاقية مع مكتب الشامل الهندسي لدراسة تقييم الأثر الاجتماعي لتراخيص التنقيب الجديدة في مختلف المناجم التابعة لشركة مناجم الفوسفات الأردنية.
إفصاح شركة مناجم الفوسفات الأردنية	فيما يتعلق بالمخلفات الكيميائية الناتجة عن عمليات التفجير، يتم الالتزام بالتصميم المعتمد للانفجار وكميات المتفجرات في كل بئر حسب التصميم لضمان الاحتراق الكامل لهذه المواد وعدم بقائها في التربة، بحسب إرشادات وزارة البيئة.
	عدم استبدال الزيوت المستعملة والمستهلكة بالآلات والمعدات داخل الموقع وفي حالة حدوث ذلك بشكل طارئ يجب وضع هذه الزيوت في حاويات ضيقة لنقلها على الفور وإلى أماكن خاصة بالتنسيق مع وزارة البيئة.
(GRI : 306): النفايات 2020	عدم تجميع مواد الردم الناتجة عن أعمال الحفر والحفر في مجاري مياه الجريان السطحي التي تتشكل عندما لا يؤثر هطول الأمطار بكثافة على التصريف الطبيعي للمياه.
	الإجراءات المتخذة، بما في ذلك التدابير الدائرية، لمنع توليد النفايات في أنشطة الشركة ذاتها وفي مراحل الإنتاج الأولى ومراحل الإنتاج المتقدمة في سلسلة القيمة الخاصة بها، وإدارة التأثيرات الهامة الناجمة عن النفايات المتولدة.
	إذا كانت النفايات المتولدة عن الشركة في أنشطتها الخاصة تتم إدارتها بواسطة طرف ثالث، يتم وصف العمليات المستخدمة لتحديد ما إذا كان الطرف الثالث يدير النفايات بما يتماشى مع الالتزامات التعاقدية أو التشريعية.
	العمليات المستخدمة لجمع ومراقبة البيانات المتعلقة بالنفايات.
	تتم مراقبة إدارة المخلفات الصلبة والسائلة بشكل دوري والتعامل معها بناءً على خطة التجميع والإخلاء للمواقع المخصصة بالتنسيق مع الجهات المختصة واتباع التعليمات الخاصة بالتعامل مع هذه النفايات والتخلص منها، بالإضافة إلى حفظها في ملفات توثق عملية التخلص من جميع أنواع النفايات.

7.4 الإفصاحات الاجتماعية للمبادرة العالمية لإعداد التقارير (GRI : 400)

الإفصاح	مصدر الإفصاح
العدد الكلي ومعدل تعيينات الموظفين الجدد خلال الفترة المشمولة بالتقرير، مصنفاً حسب الفئة العمرية، ونوع الجنس، والمنطقة. العدد الكلي ومعدل ترك الموظفين للعمل خلال الفترة المشمولة بالتقرير، مُصنفاً حسب الفئة العمرية، ونوع الجنس، والمنطقة.	(GRI : 401) الموظفين 2016
الدوافع المعيارية للموظفين بدوام كامل في الشركة، والتي لا يتم توفيرها للموظفين المؤقتين أو الموظفين بدوام جزئي، مصنفة حسب المواقع الهامة للتشغيل، وتشمل كحد أدنى التأمين على الحياة؛ الرعاية الصحية؛ تغطية الإعاقة والعجز؛ إجازة رعاية الطفل؛ مخصصات التقاعد؛ ملكية الأسهم؛ أخرى.	
أ. المزايا الممنوحة للموظفين على الكادر ولكنها غير ممنوحة للموظفين بعقود أو بدوام جزئي في مواقع العمل المهمة.	
تشتمل في حدها الأدنى على:	
1. التأمين على الحياة؛	
2. الرعاية الصحية؛	
3. التأمين ضد الإعاقة والعجز؛	
4. إجازة والدية (إجازة أمومة)؛	
5. يوجد تقاعد؛	
6. غيرها.	
ب. التعريف يستخدم لمواقع العمل المهمة.	
إجمالي عدد الموظفين المستحقين لإجازة رعاية الطفل، مصنفاً حسب نوع الجنس. إجمالي عدد الموظفين الذين قاموا بإجازة رعاية الطفل، مصنفاً حسب نوع الجنس. إجمالي عدد الموظفين الذين عادوا للعمل خلال الفترة المشمولة بالتقرير بعد انتهاء إجازة رعاية الطفل، مصنفاً حسب نوع الجنس. إجمالي عدد الموظفين الذين عادوا للعمل بعد انتهاء إجازة رعاية الطفل، ولا يزالون يعملون بعد 12 شهراً من عودتهم إلى العمل، مصنفاً حسب نوع الجنس. معدلات العودة إلى العمل والاحتفاظ للموظفين الذين قاموا بإجازة رعاية الطفل، مصنفاً حسب نوع الجنس.	

مصدر الإفصاح	الإفصاح
(GRI : 401) الموظفين 2016	أ. وصف إجراءات الترشيح والانتقاء للهيئة الحاكمة العليا (مجلس الإدارة / الإدارة العليا) واللجان.
	ب. وصف المعايير المطبقة على ترشيح وإنتقاء اعضاء الهيئة الحاكمة العليا وحدد فيما إذا كانت النقاط التالية تؤخذ بالاعتبار وكيف يتم ذلك.
	1. آراء الجهات ذات المصلحة (بمن فيها المساهمين);
	2. التنوع;
(GRI : 402) علاقة الموظفين مع الادارة	3. الاستقلالية;
	4. الكفاءات ذات الصلة بأثار الشركة (الأثر الذي تحققه الشركة).
(GRI : 403) الصحة والسلامة المهنية	- الحد الأدنى لعدد الأسابيع التي يجب تقديم الإشعارات قبلها عادةً للموظفين وممثليهم قبل تنفيذ تغييرات تشغيلية كبيرة يمكن أن تؤثر عليهم بشكل كبير.
	- اما بالنسبة إلى المنظمات التي تحتوي على اتفاقيات مفاوضة جماعية، تقدم تقريرًا عما إذا كانت فترة الإشعار وأحكام التشاور والتفاوض محددة في الاتفاقيات الجماعية
	بيان ما إذا كان نظام إدارة الصحة والسلامة المهنية قد تم تنفيذه، بما في ذلك ما إذا كان مدى تنفيذ النظام بسبب المتطلبات القانونية، وإذا كان الأمر كذلك، تورد قائمة بالمتطلبات؛ قد تم تنفيذ النظام على أساس المعايير/المبادئ التوجيهية المعترف بها المتعلقة بإدارة المخاطر و/أو نظام الإدارة، وإذا كان الأمر كذلك، تورد قائمة بالمعايير/المبادئ التوجيهية.
	وصف نطاق العمال والأنشطة وأماكن العمل التي يشملها نظام إدارة الصحة والسلامة المهنية، وتوضيح ما إذا كان هناك ما يلي:
	وصف نطاق العمال والأنشطة وأماكن العمل التي يشملها نظام إدارة الصحة والسلامة المهنية، وتوضيح ما إذا كان هناك أي وصف للعمليات المستخدمة لتحديد المخاطر المتعلقة بالعمل وتقييم المخاطر بشكل روتيني وغير روتيني، وتطبيق التسلسل الهرمي للضوابط للقضاء على الخطر، وتقليل المخاطر إلى الحد الأدنى، بما في ذلك كيفية ضمان الشركة لجودة هذه العمليات، بما في ذلك كفاءة الأشخاص الذين ينفذونها
	وصف عمليات العمال لتقديم تقارير عن المخاطر والمواقف الخطرة المرتبطة بالعمل، وتوضيح كيفية حماية العمال من الأعمال الانتقامية
	وصف السياسات والعمليات للعمال للإبعاد أنفسهم من مواقف العمل التي يعتقدون أنها قد تسبب الإصابة أو اعتلال الصحة، وتوضيح كيفية حماية العمال من الأعمال الانتقامية
	وصف العمليات المستخدمة للتحقيق في الحوادث المرتبطة بالعمل، بما في ذلك عمليات تحديد الأخطار وتقييم المخاطر المتعلقة بالحوادث؛ وتحديد الإجراءات التصحيحية باستخدام التسلسل الهرمي للضوابط، وتحديد التحسينات المطلوبة في نظام إدارة الصحة والسلامة المهنية
	وصف وظائف خدمات الصحة المهنية التي تسهم في تحديد الأخطار وإزالتها وتقليل المخاطر إلى الحد الأدنى، وتوضيح كيفية ضمان الشركة لجودة هذه الخدمات وتسهيل حصول العمال عليها
	وصف عمليات مشاركة العمال والتشاور معهم في تطوير وتنفيذ وتقييم نظام إدارة الصحة والسلامة المهنية، لتوفير الحصول على المعلومات ذات الصلة بالصحة والسلامة المهنية وتوصيلها للعمال
	حيثما توجد لجان رسمية مشتركة بين الإدارة والعمال ومعنية بالصحة والسلامة، ينبغي إدراج وصف مسؤولياتها، ووتيرة الاجتماعات، وسلطة اتخاذ القرار، وما إذا كان هناك أي عمال لا يتم تمثيلهم من قبل هذه اللجان، وإذا كان الأمر كذلك، فلماذا لا يتم تمثيلهم
	وصف أي تدريب يقدم للعمال على الصحة والسلامة المهنية، بما في ذلك التدريب العام والتدريب على أخطار مرتبطة بالعمل أو أنشطة خطيرة أو مواقف خطيرة محددة
	توضيح كيفية قيام الشركة بتسهيل وصول العمال إلى الخدمات الطبية وخدمات الرعاية الصحية غير المهنية، ونطاق الوصول المتاح لهم

الإفصاح	مصدر الإفصاح
<p>وصف أي خدمات أو برامج مقدمة لتعزيز الصحة للعاملين من أجل مواجهة المخاطر الكبيرة غير المتصلة بالعمل، بما في ذلك المخاطر الصحية المحددة التي يجري مواجهتها، وكيف تسهل الشركة وصول العاملين إلى تلك الخدمات والبرامج</p>	
<p>يتم إجراء الفحوصات الطبية الدورية والسريرية للموظفين والتأكد من سلامتهم وعدم وجود أي انحرافات صحية ناشئة عن العمل، ويتم إجراء الفحص الطبي الأولي لهم عند تعيينهم والخضوع لفحص طبي بشكل دوري مرة واحدة على الأقل في السنة في واحدة من الجهات الطبية المعتمدة من أجل التأكد من خلوها من الأمراض المعدية ومنع توظيف الأشخاص المصابين بالأمراض، تماشياً مع تعليمات وزارتي العمل والصحة</p>	
<p>وصف نهج الشركة في منع أو تخفيف الآثار السلبية الكبيرة للصحة والسلامة المهنية المرتبطة مباشرة بعملياتها أو منتجاتها أو خدماتها من خلال علاقات العمل الخاصة بها، والأخطار و المخاطر ذات الصلة</p>	<p>(GRI : 403)</p>
<p>– إلزام العمال بارتداء معدات الوقاية الشخصية حسب تعليمات الشروط الصحية للصناعات رقم 2 لسنة 2019.</p> <p>– توفير كافة متطلبات الإسعافات الأولية والطايم الطبي وتدريب كوادر خاصة بالموقع على الإسعافات الأولية والعمل اليومي عند حدوث أي إصابة.</p> <p>– الالتزام بكافة تعليمات وإرشادات السلامة العامة أثناء تنفيذ عمليات القصف والتعدين داخل الموقع.</p> <p>– عزل كامل للمولد الكهربائي من جميع الجهات لمنع الكهرباء وعزل الكابلات الأرضية المستخدمة في أعمال التعدين داخل الموقع، ووضع علامات تحذيرية لموقع المولد تدل على خطر الكهرباء.</p> <p>– تعد الشركة ريادية في مدى مساهمتها في تحقيق اهداف التنمية المستدامة حسبما تم عرضه في التقرير حيث ساهمت بتحقيق 15 هدفاً من اهداف التنمية المستدامة وبذلك فهي تحقق الريادة من حيث مستوى مساهمتها.</p>	<p>الصحة والسلامة المهنية</p>

8. الشهادات والجوائز



2022

9. اهداف التنمية المستدامة للأمم المتحدة

المواضيع المتعلقة والمرتبطة باهداف التنمية المستدامة للأمم المتحدة	اهداف التنمية المستدامة للأمم المتحدة	
صفحة رقم (12، 22، 23)	1. القضاء على الفقر	
صفحة رقم (12، 22، 23)	2. القضاء على الجوع	
صفحة رقم (24، 25)	3. الصحة الجيدة والرفاه	
صفحة رقم (24)	4. التعليم الجيد	
صفحة رقم (12، 22، 23، 39)	5. المساواة بين الجنسين	
صفحة رقم (21، 37)	6. المياه النظيفة والنظافة الصحية	
صفحة رقم (21، 37)	7. طاقة نظيفة وبأسعار معقولة	
صفحة رقم (22، 25، 26، 28، 31، 34، 36)	8. العمل اللائق ونمو الاقتصاد	
صفحة رقم (22، 36، 37)	9. الصناعة والابتكار والهياكل الأساسية	
صفحة رقم (22، 23، 24، 37)	11. مدن ومجتمعات محلية مستدامة	
صفحة رقم (21، 28، 36)	12. الاستهلاك والإنتاج المسؤولين	
صفحة رقم (21، 35، 36)	13. العمل المناخي	
صفحة رقم (35)	15. الحياة في البر	
صفحة رقم (25، 26، 34، 37)	16. السلام والعدل والمؤسسات القوية	
صفحة رقم (27، 28)	17. عقد الشراكات لتحقيق الاهداف	

10. جدول الاختصارات

Amman Stock Exchange	ASE
Environmental, Social and Governance	ESG
Global Reporting Initiative	GRI
International Standards Organization	ISO
Jordan Phosphate Mines Company P.L.C.	JPMC
Sustainable Development Goals	SDGs
Sustainable Securities Markets Initiative	SSE
To be determined	TBD
World Federation Exchanges	WFE

شركة مناجم
الفوسفات الأردنية
م.ع.م.
www.jpmmc.com.jo

